

## *TAMMION MUSEON ESINEIDEN VÄRIKUVASTO 2*



*PENTTI PITKÄNEN 2020*

*TUTUSTU TAMMIOON VIRTUAALISESTI*

*TUTUSTU TAMMIOON VIRTUAALISESTI*

# ***TAMMION MUSEON ESINEIDEN VÄRIKUVASTO 2***

***VALOKUVAT, TEKSTI JA TAITTO PENTTI PITKÄNEN***

***Copyright PENTTI PITKÄNEN ©***

***TUTUSTU TAMMIOON VIRTUAALISESTI***



## **SAATTEEKSI**

***Teokset TAMMION MUSEON ESINEIDEN VÄRIKUVASTO 1 ja 2 kuuluvat sarjaan***

***TUTUSTU TAMMIOON VIRTUAALISESTI.***

*Tammioista ja sen perinnetietoudesta kiinnostunut voi syventyä keskittyneesti asiaan kotisohvallaan, Tammiossa tai missä tahansa. Hän voi tehdä näin käymättä saarella, valmistautuessaan lähtemään saareen tai saarella ja sen museossa vieraillessaan tai vierailtuaan. Teoksia voi lukea painettuina kirjoina tai katsella ja kuunnella television ääressä, tietokoneella ja mobiililaitteilla riippumatta ajasta ja paikasta.*

*Teosten tekijä on ottanut kaikki valokuvat, suurimman osan niistä kesällä 2019 ja taittanut käsikirjoitukset 2020. Käsikirjoitukset ovat valmistuneet tänään 15.2.2020 ja allekirjoitan tämän saatteen nyt eilisen ystävyyspäivän hengessä tervehtien kaikkia Tammion ja Kymenlaakson saariston ystäviä.*

***Pentti Pitkänen***

***TUTUSTU TAMMIOON VIRTUAALISESTI***



# ***VENEMUSEO***

*TUTUSTU TAMMIOON VIRTUAALISESTI*



*Puikahdettuasi sisään tulvii hämärään museoon valoa ikkunasta, jonka alalaudalle on aseteltu nuotan alapaulan painoja, partsoja ja niiden alapuolelle ahvenverkon alapaulan paino, pieni hiekkapussi. Ikkunan oikealla puolella näkyvä puuristikko on kotitekoisen puuankkurin varsi.*

**TUTUSTU TAMMIOON VIRTUAALISESTI**





*Ikkunan alapuolella keskellä on rantaverkkovita*

***TUTUSTU TAMMIOON VIRTUAALISESTI***





*Sulje hetkeksi ovet kokeaksesi museon hämäryys ja suuntaa katseesi oven yläpuolelle. Ovien yläpuolella on veneenveiston apuväline mallikaari, pantteli. Kattoon on kiinnitetty potkuri eli potkukelkka, jonka kädensijan alapuolella seinällä roikkuu jäällä kelkkailtaessa tarpeellinen jääkenkä. Aivan katon rajaan on kiinnitetty ruori.*

**TUTUSTU TAMMIOON VIRTUAALISESTI**



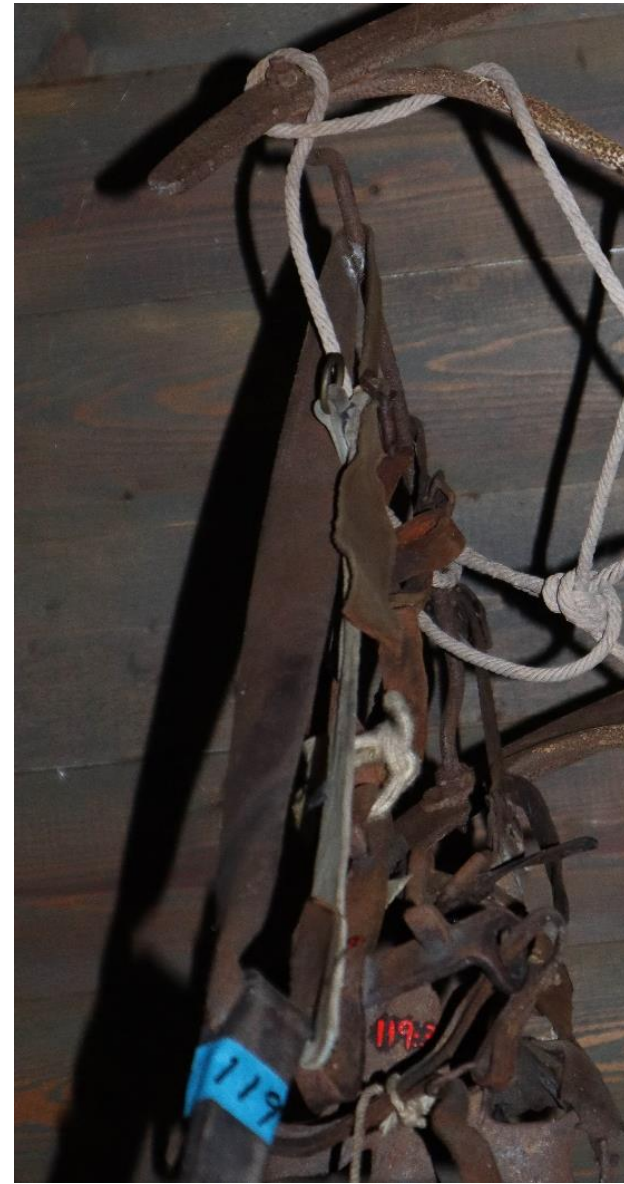
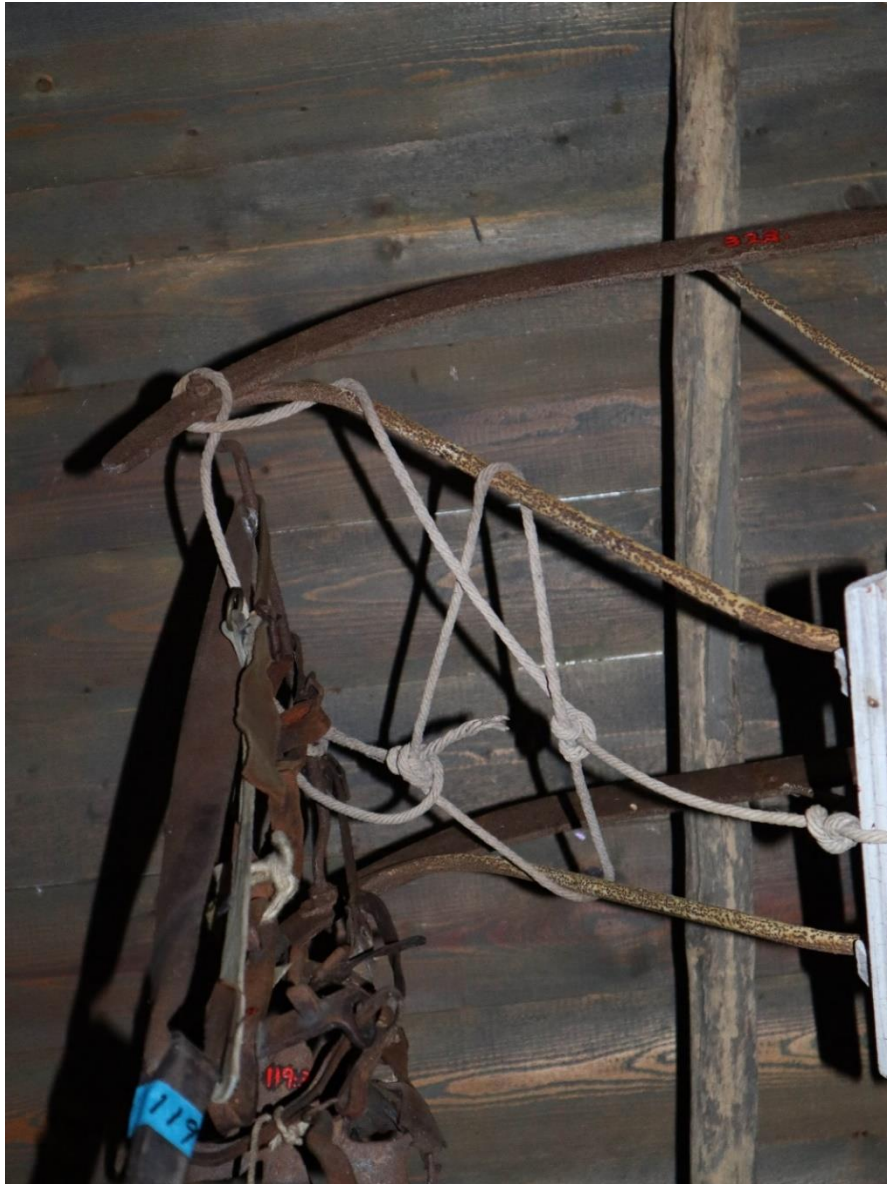
*TUTUSTU TAMMIOON VIRTUAALISESTI*





*TUTUSTU TAMMIOON VIRTUAALISESTI*





*Potkurin keula ja jääkenkä*

***TUTUSTU TAMMIOON VIRTUAALISESTI***





*Kattoa myötäilee virolaisten ystävien lahjoittama heinähanko, seinän ylänurkassa uiskentelee puinen syöttölintu oikealla puolellaan oven saranarauta, saranto ja Tammionsaaren postikilpi. Pelastusliivi ja -rengas turvasivat hukkumisilta.*

**TUTUSTU TAMMIOON VIRTUAALISESTI**



*TUTUSTU TAMMIOON VIRTUAALISESTI*





*Kuvan vasemmassa yläreunassa uiskentelevan houkutuslinnun alapuolelle on ripustettu tuulastusparila, veneen keulassa pidettävä tulenpidon alusta. Tammiolaisen suuren haapion keula on työntymässä hallitsevasti etualalle. Postisäkki sijaitsee postituskilven alapuolella.*

**TUTUSTU TAMMIOON VIRTUAALISESTI**



*Lattialla sammutussangon takana on veneen mallikaari*

**TUTUSTU TAMMIOON VIRTUAALISESTI**





*Veneen mallikaaren liitos.*

***TUTUSTU TAMMIOON VIRTUAALISESTI***



*Suuren haapion keula*

***TUTUSTU TAMMIOON VIRTUAALISESTI***





*Suuren haapion keulaan on asetettu kaksi vesipumppua.*

**TUTUSTU TAMMIOON VIRTUAALISESTI**



*Pumppujen lomasta näyttäytyy keulakaarien rakenne.*

***TUTUSTU TAMMIOON VIRTUAALISESTI***





*TUTUSTU TAMMIOON VIRTUAALISESTI*





*Salama-laivan ruori nojaa suuren haapion keulaan.*

**TUTUSTU TAMMIOON VIRTUAALISESTI**





*Haapion keulakaarien kiinnittyminen veneen kölin päälle kiinnitettyyn köli- eli vieterilautaan.*

***TUTUSTU TAMMIOON VIRTUAALISESTI***





*Pohjakaarien välissä pohjatappi, nakatappi, nakakorkki tai puutappi.*

**TUTUSTU TAMMIOON VIRTUAALISESTI**





*TUTUSTU TAMMIOON VIRTUAALISESTI*





*Kaarien välissä köli- eli vieterilaudan puiset kiinnitystapit köliin.*

***TUTUSTU TAMMIOON VIRTUAALISESTI***



*Maston rautaisen tuen kiinnitys mastopenkkiin ja naakeli eli köysinipun kiinnitystappi.*

**TUTUSTU TAMMIOON VIRTUAALISESTI**





*Etualalla raaspiikki, iso naula.*

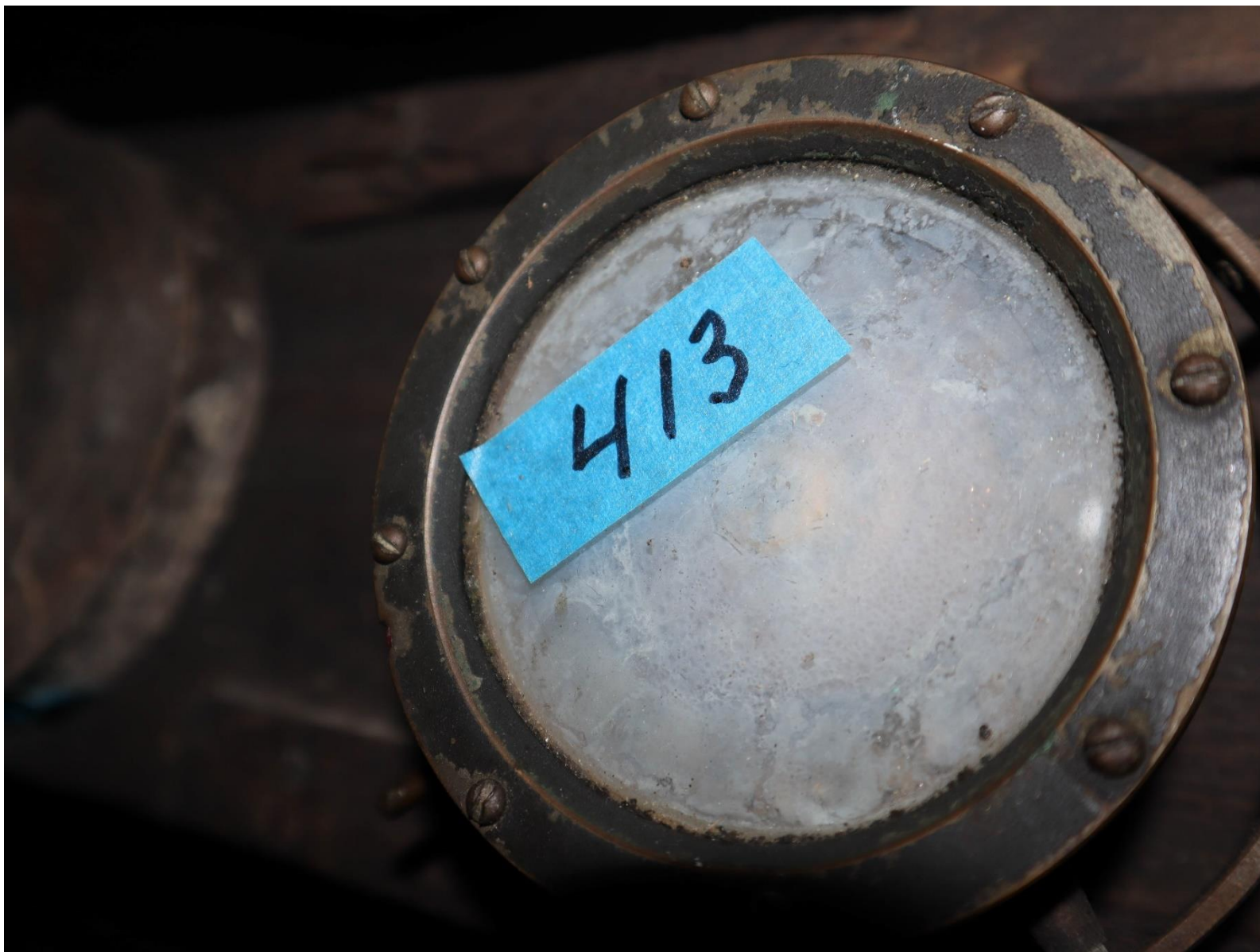
***TUTUSTU TAMMIOON VIRTUAALISESTI***





*Mastopenkin kiinnitys polvioilla veneen partaaseen ja laitaan*

***TUTUSTU TAMMIOON VIRTUAALISESTI***



*Kompassi*

*TUTUSTU TAMMIOON VIRTUAALISESTI*





*Emäkaari, hepokaari eli mallikaari.*

**TUTUSTU TAMMIOON VIRTUAALISESTI**



*Veneen kuvekelkan puolikas.*

***TUTUSTU TAMMIOON VIRTUAALISESTI***



*Suuren haapion airo.*

***TUTUSTU TAMMIOON VIRTUAALISESTI***





*Pelastusliivi ja juuttisäkki, palasokerisäkki suuren haapion partaalla.*

**TUTUSTU TAMMIOON VIRTUAALISESTI**



*Suuren haapion tullit.*

***TUTUSTU TAMMIOON VIRTUAALISESTI***





*TUTUSTU TAMMIOON VIRTUAALISESTI*





*TUTUSTU TAMMIOON VIRTUAALISESTI*



*Haapiota pystyssä pitävä pukki.*

**TUTUSTU TAMMIOON VIRTUAALISESTI**





*Piütalla plokipyörä ja kompassi*

***TUTUSTU TAMMIOON VIRTUAALISESTI***



*TUTUSTU TAMMIOON VIRTUAALISESTI*

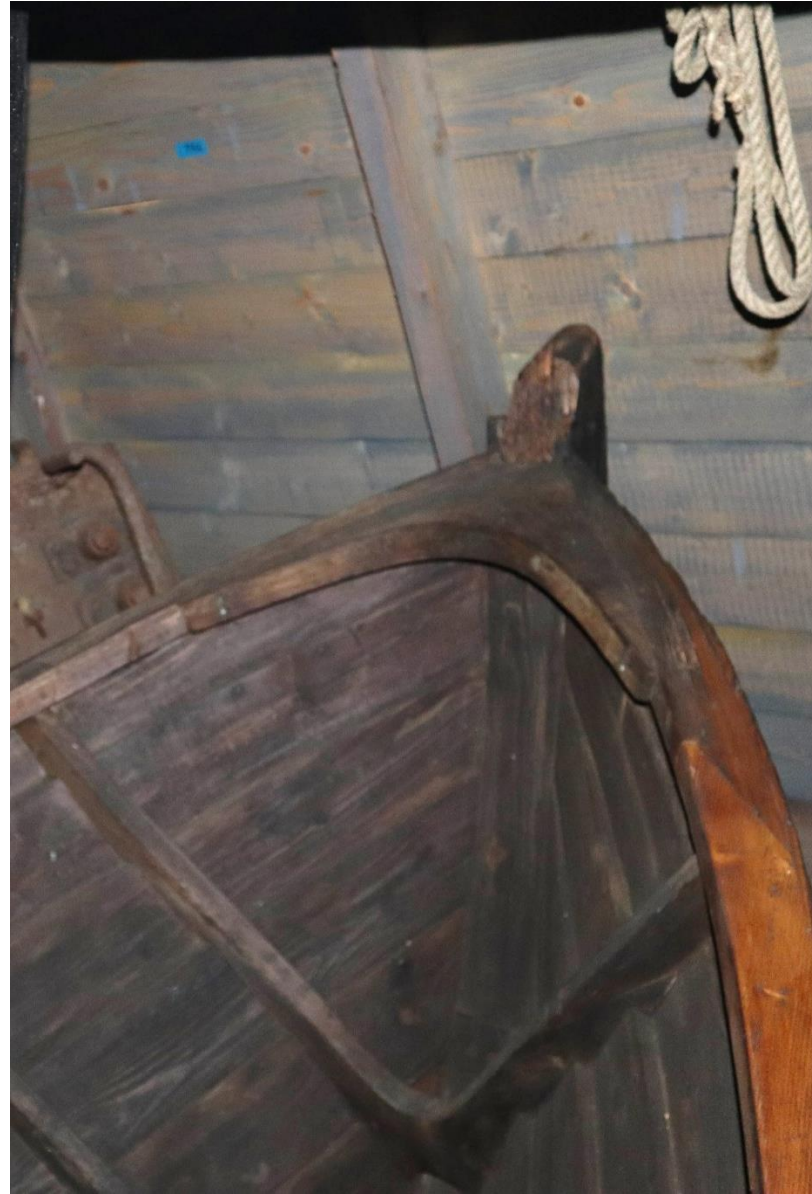




*Suuren haapion airojen lavat ja suuren haapion perä.*

**TUTUSTU TAMMIOON VIRTUAALISESTI**





*Suuren haapion perimmäiset kaaret ja peräköli, -tievi*

***TUTUSTU TAMMIOON VIRTUAALISESTI***





*Suuren haapion pukki, perä ja Tammion kaupan vaaka*

***TUTUSTU TAMMIOON VIRTUAALISESTI***





*Suuren haapion yläpuolella pienemmän haapion keulapuoli.*

***TUTUSTU TAMMIOON VIRTUAALISESTI***





*Pienemmän haapion keulapuoli ja keskiosa.*

***TUTUSTU TAMMIOON VIRTUAALISESTI***



*Haapion airon pää puumerkkeineen.*

***TUTUSTU TAMMIOON VIRTUAALISESTI***





*Pienemmän haapion tullit*

***TUTUSTU TAMMIOON VIRTUAALISESTI***





*TUTUSTU TAMMIOON VIRTUAALISESTI*





*Polviolla haapion laitaan kiinnitetty mastopiitta eli -penkki.*

**TUTUSTU TAMMIOON VIRTUAALISESTI**





*Haapion tervaista pintaa.*

***TUTUSTU TAMMIOON VIRTUAALISESTI***





*Pienemmän haapion keski- ja peräosa. Alla suuren haapion airot.*

**TUTUSTU TAMMIOON VIRTUAALISESTI**





*Haapion peräosan tervainen laita.*

***TUTUSTU TAMMIOON VIRTUAALISESTI***





*Resla- eli kalakelkka haapion yläpuolella.*

**TUTUSTU TAMMIOON VIRTUAALISESTI**



*Reslaketkan kankaan kiinnitystapa.*

***TUTUSTU TAMMIOON VIRTUAALISESTI***





*Reslakelkan perä.*

***TUTUSTU TAMMIOON VIRTUAALISESTI***



*Reslakelkan takana PV Haapasaari-aluksen lippu.*

***TUTUSTU TAMMIOON VIRTUAALISESTI***





*Reslaketkan perä, kylki ja keula*

**TUTUSTU TAMMIOON VIRTUAALISESTI**





*Salvattimet, puristimet, joita käytettiin laivan laitalankkujen kaariin kiinnittämiseen laivaa rakennettaessa.*

**TUTUSTU TAMMIOON VIRTUAALISESTI**





*Hylejolla airoineen. Jollan laidalla pienemmän haapion seili eli purje. Kattoon ripustettuna ylinnä köysiportaatt.*

**TUTUSTU TAMMIOON VIRTUAALISESTI**





*Takaseinällä löydetty hylyn laivakoriste.*

**TUTUSTU TAMMIOON VIRTUAALISESTI**





*Hylejollan peräosa.*

***TUTUSTU TAMMIOON VIRTUAALISESTI***



*Hylejollan perä.*

***TUTUSTU TAMMIOON VIRTUAALISESTI***





*Hylejollan yksinäinen tulli.*

***TUTUSTU TAMMIOON VIRTUAALISESTI***



*Hylejollan keskiosa.*

***TUTUSTU TAMMIOON VIRTUAALISESTI***





*Pienen haapion masto, puomi ja seili.*

**TUTUSTU TAMMIOON VIRTUAALISESTI**





*TUTUSTU TAMMIOON VIRTUAALISESTI*





*Hylejollan peräosa*

***TUTUSTU TAMMIOON VIRTUAALISESTI***



*Hylejollan perä*

***TUTUSTU TAMMIOON VIRTUAALISESTI***





*Veneiden tuntumassa Tammion kaupan vaaka.*

***TUTUSTU TAMMIOON VIRTUAALISESTI***





*Vaa'assa kalalaatikko.*

***TUTUSTU TAMMIOON VIRTUAALISESTI***

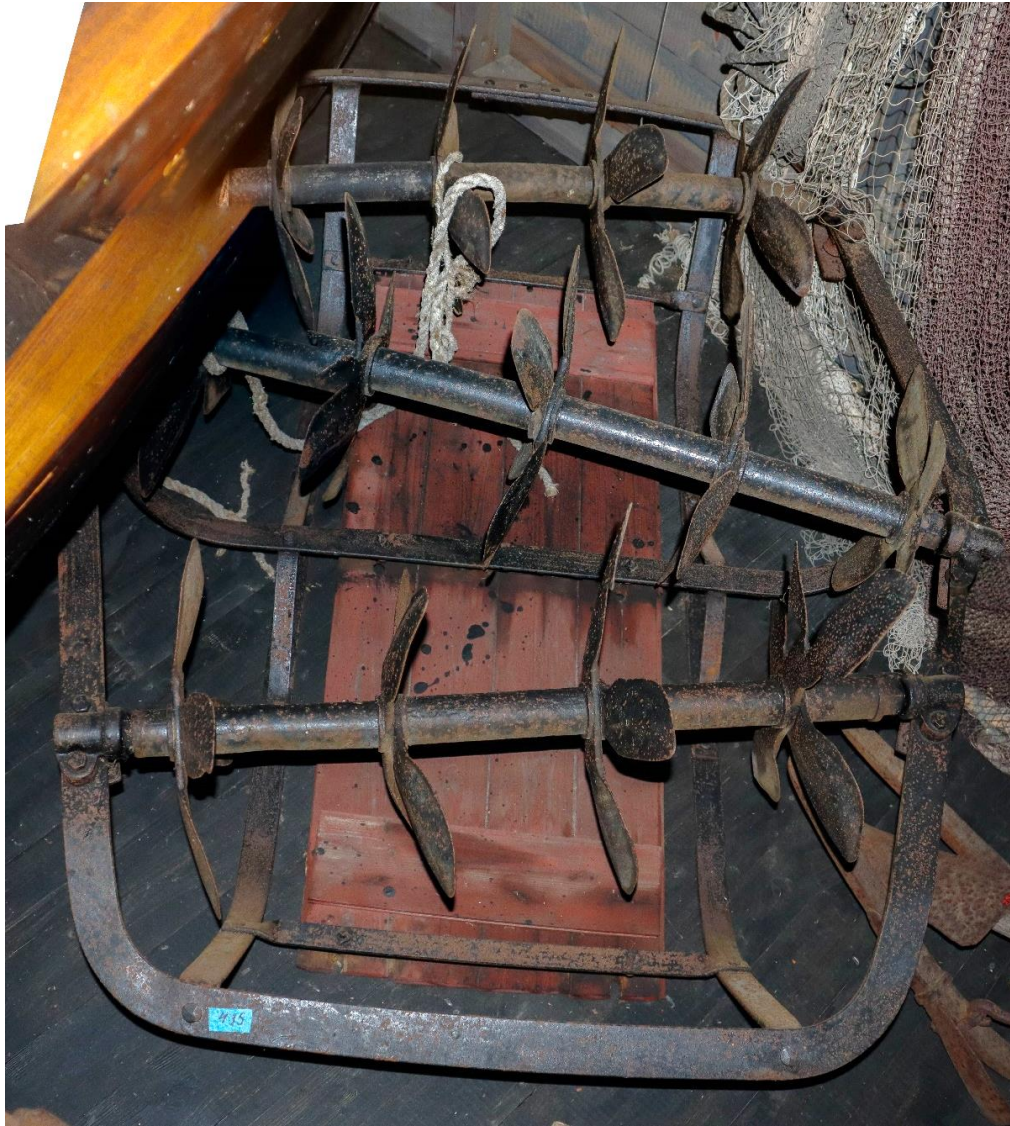




*Kalalaatikko.*

***TUTUSTU TAMMIOON VIRTUAALISESTI***





*Hankmo eli rullaäes kertoo Tammiossa harjoitetun viljanviljelyäkin.*

**TUTUSTU TAMMIOON VIRTUAALISESTI**





*TUTUSTU TAMMIOON VIRTUAALISESTI*





*TUTUSTU TAMMIOON VIRTUAALISESTI*





*Muokkausaura.*

***TUTUSTU TAMMIOON VIRTUAALISESTI***





*TUTUSTU TAMMIOON VIRTUAALISESTI*





*TUTUSTU TAMMIOON VIRTUAALISESTI*





*Verkkopyydysnurkka.*

***TUTUSTU TAMMIOON VIRTUAALISESTI***





*Rysä, verkkoja ja hailiverkkojen vitoja.*

**TUTUSTU TAMMIOON VIRTUAALISESTI**





*Verkon alapaulaa*

***TUTUSTU TAMMIOON VIRTUAALISESTI***

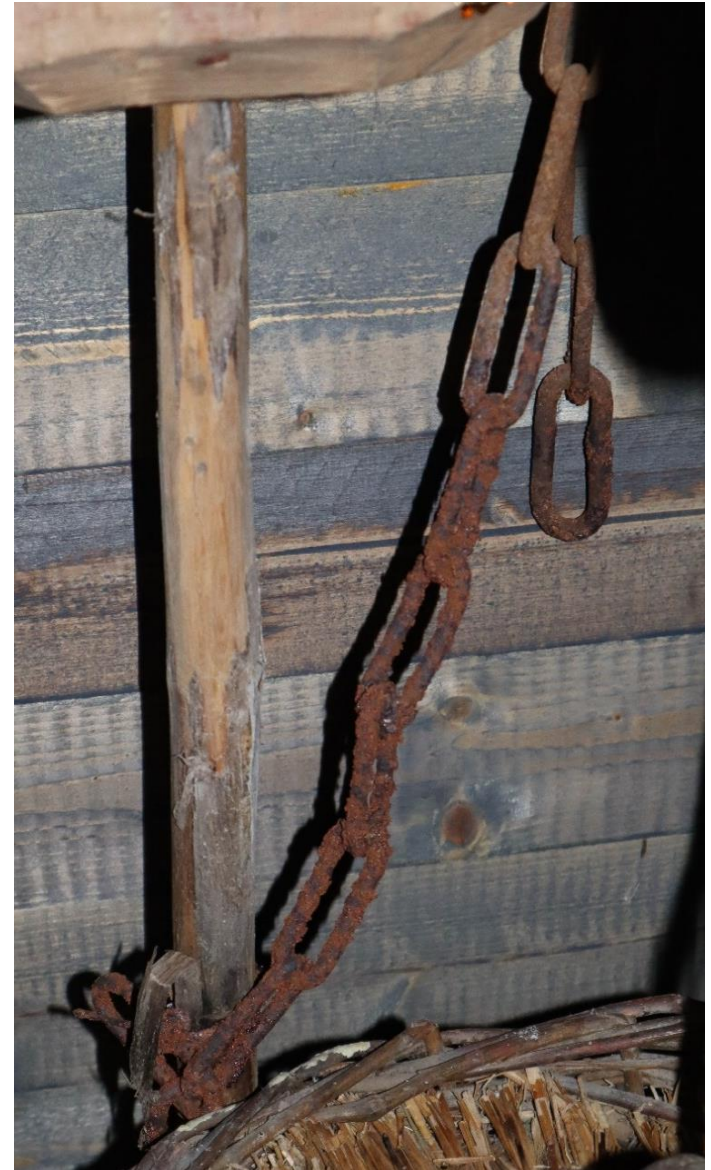




*Verkkoja ja kaksi hailiverkkovitaa.*

***TUTUSTU TAMMIOON VIRTUAALISESTI***





*Ylemmän vidan koho ja kettinkipaino.*

***TUTUSTU TAMMIOON VIRTUAALISESTI***

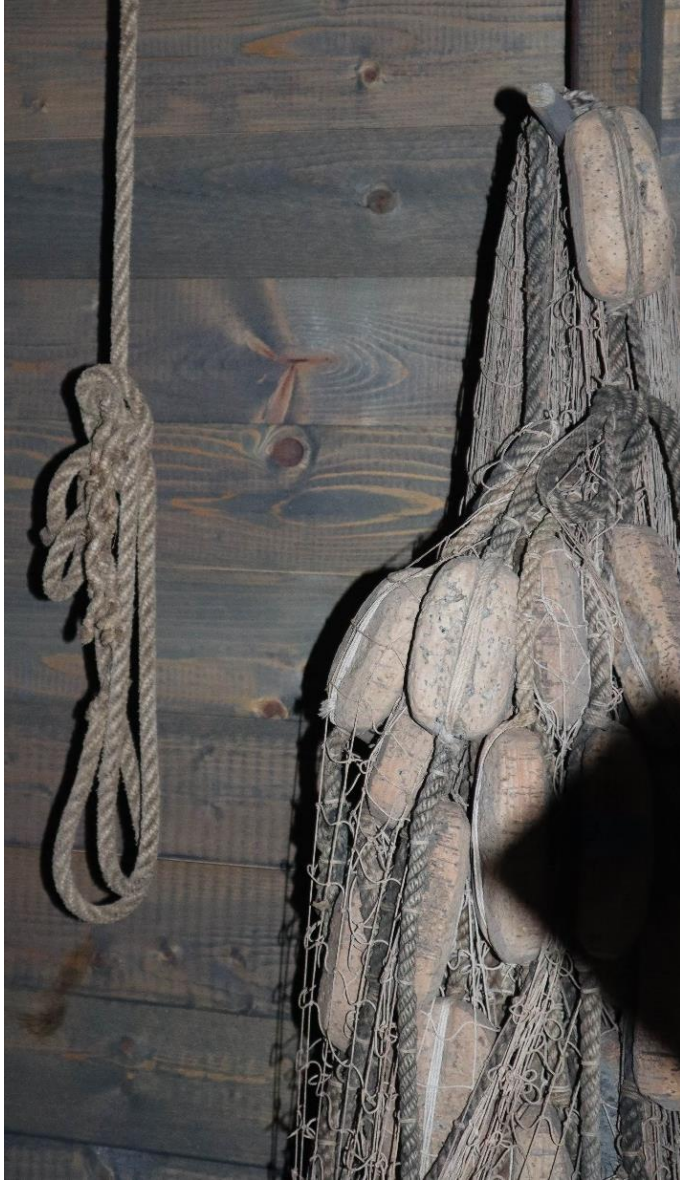




*Alemman vidan koho*

***TUTUSTU TAMMIOON VIRTUAALISESTI***





*Hailiverkon vitaköysi ja kohoja*

***TUTUSTU TAMMIOON VIRTUAALISESTI***

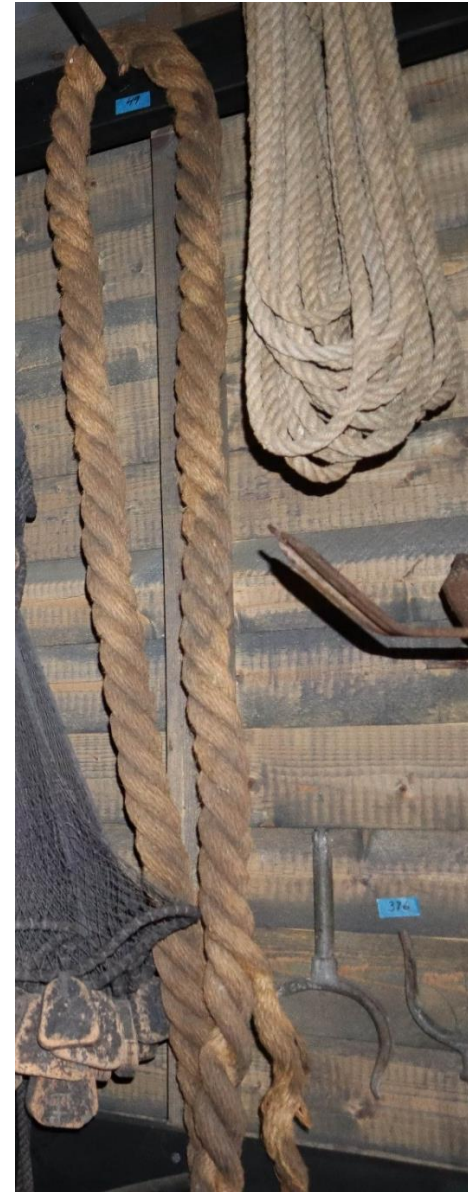




*Kauniisti vyyhdettyjä hailiverkkoja ja kilohailiverkko.*

***TUTUSTU TAMMIOON VIRTUAALISESTI***

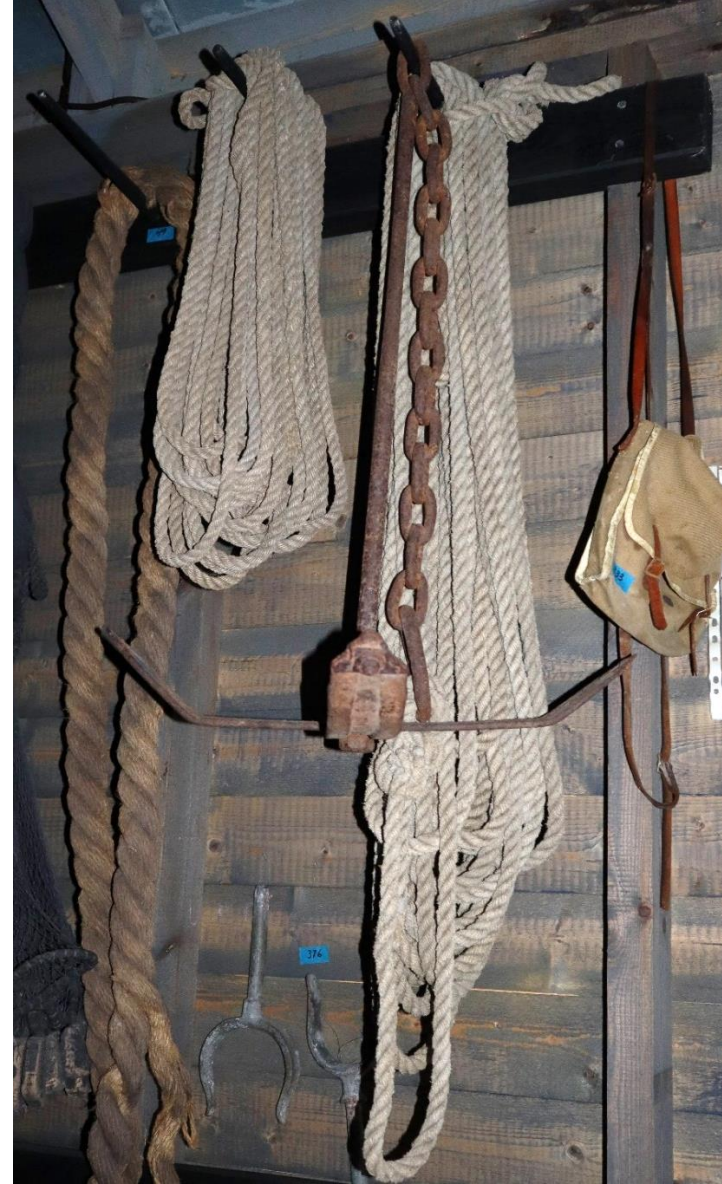




*Hailiverkkokalastuksen välineitä. Yleiskuvan oikeassa reunassa valokuvia mm. suuresta haapiosta.*

**TUTUSTU TAMMIOON VIRTUAALISESTI**





*Hailiverkon köysiä, veneen hankaimia, hailiverkon ankkuri kettinkeineen ja olkalaukku.*

**TUTUSTU TAMMIOON VIRTUAALISESTI**



*Olkalaukku.*



*Viskain eli äyskäri.*



*Valopetroli- tai hylkeenrasvapullo,  
välikohon alaosa ja  
kaksi hailiverkkojadan pääkohoa.*



*Hailiverkkojadan ankkuri ja  
köysiä*

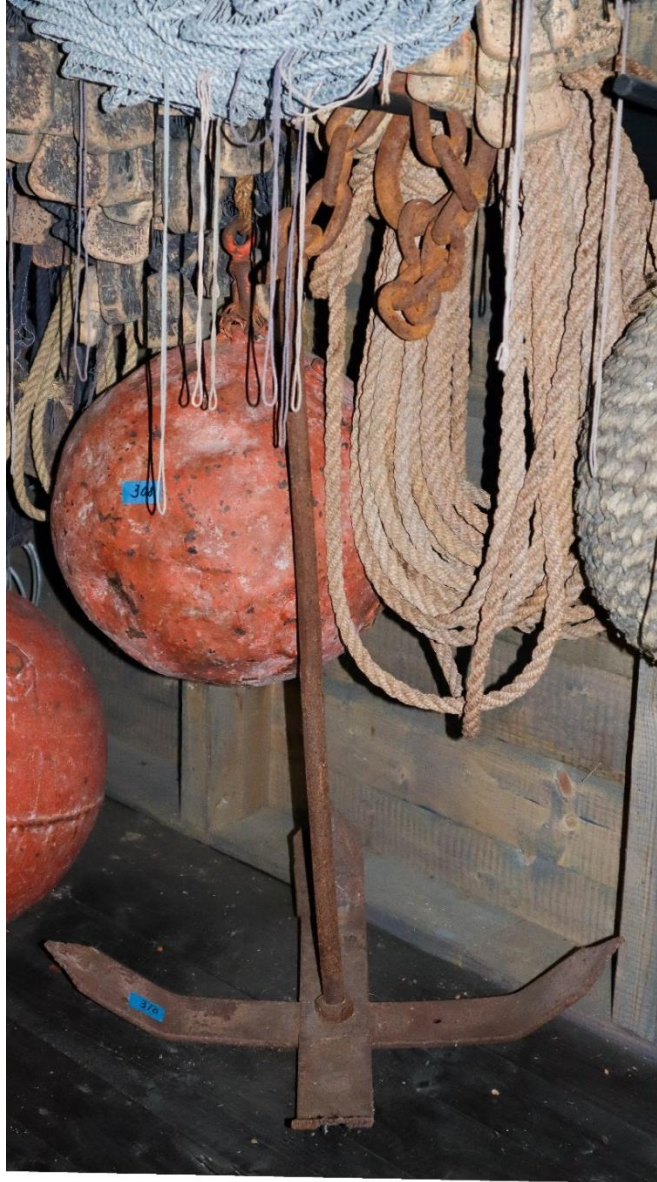




*Hailiverkkojadan välikoho ja kaksi pääkhoa*

***TUTUSTU TAMMIOON VIRTUAALISESTI***





*Hailiverkkojadan ankkuri ja köysiä*

**TUTUSTU TAMMIOON VIRTUAALISESTI**





*Hailiverkkojadan välikoho, kaksi pääkohoa, ankkuri ja köysiä, kaksi lepuuttajaa, köyden pää ja välikoho.*





*Kaksi lepuuttajaa.*



*Köyden purkautunut pää.*



*Hailiverkkojadan välikoho.*

***TUTUSTU TAMMIOON VIRTUAALISESTI***





*Ayskäri, kohoja, pukki ja naara.*

**TUTUSTU TAMMIOON VIRTUAALISESTI**





*TUTUSTU TAMMIOON VIRTUAALISESTI*





*Hailiverkkojadan kohoja. Alhaalla vasemmalla välikoho ja keskellä naara.*

**TUTUSTU TAMMIOON VIRTUAALISESTI**



*Naaraa käytettiin kalastuksessa pohjaan takertuneen tai uponneen verkon nostamiseen tai etsimiseen.*

**TUTUSTU TAMMIOON VIRTUAALISESTI**





*Kaksi hailiverkkovitaa puumerkkeineen ja puuankkuri.*

**TUTUSTU TAMMIOON VIRTUAALISESTI**





*TUTUSTU TAMMIOON VIRTUAALISESTI*





*Tuohikontti*

***TUTUSTU TAMMIOON VIRTUAALISESTI***





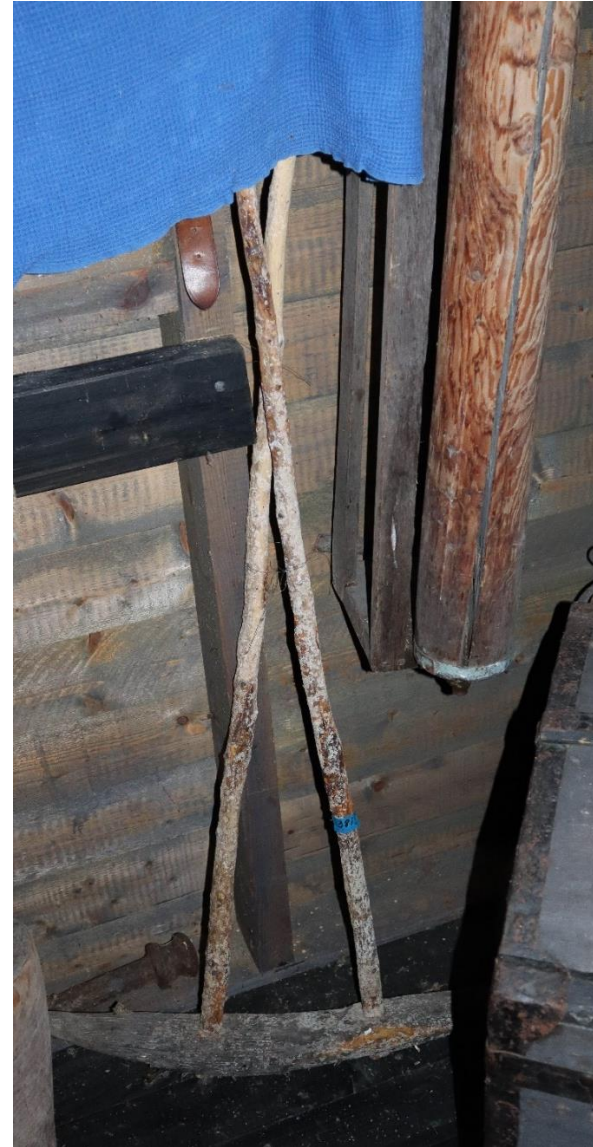
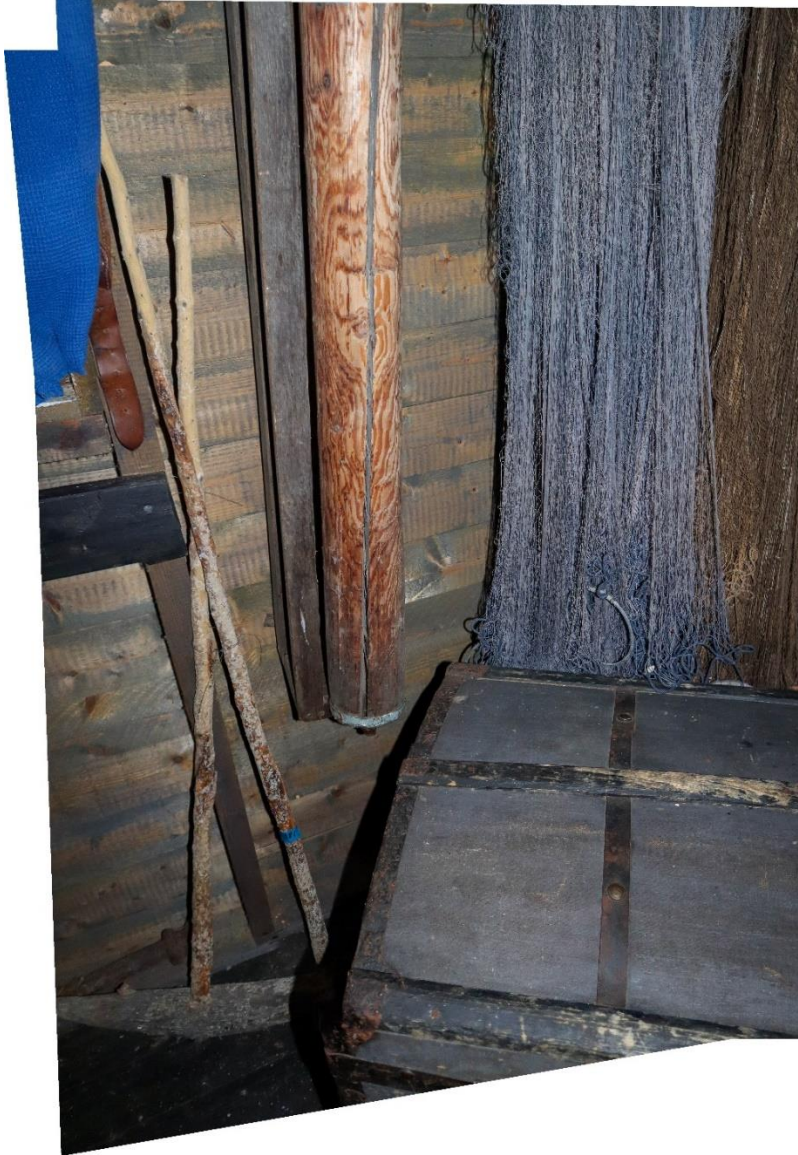
*Tuohikontti*



*Lukko*

*TUTUSTU TAMMIOON VIRTUAALISESTI*





*Puuankkuri, verkkorulla ja ahvenverkko*

***TUTUSTU TAMMIOON VIRTUAALISESTI***



*Puuankkuri*

***TUTUSTU TAMMIOON VIRTUAALISESTI***





*Ankkurin pohjalle haarojen väliin sidottiin painoksi sopiva, painava kivenmurikka.*

**TUTUSTU TAMMIOON VIRTUAALISESTI**





*Seilhanska, laivan merkinantolamppu lunssi, vanttien kiristystalja jumpru ja lyyssi, laivan peräpeiliin upotettu kiinnitysköyden lävis-  
tysaukko. Oikealla yläkulmassa oravannahka.*

**TUTUSTU TAMMIOON VIRTUAALISESTI**





*TUTUSTU TAMMIOON VIRTUAALISESTI*



*Verkkojen vieressä uistinkela ja vinottain tulividan eli selkävesividan koho. Vidan ylä- ja alapuolella seinässä kalakorit, alempana köysinipun osittain peittämänä pienempi kalakori.*





*Verkkokohojen vieressä uistinkela, vinottain tulivita eli selkävesivita yläpäässä olevine lamppuineen. Vidan takana seinässä kalakori, alempana köysinipun osittain peittämä pienempi kalakori. Oikeassa alakulmassa vinssi.*





*Verkkorulla ja ahverkon yläosa kohoineen.*



*Ahvenverkko, siikapesäverkko ja norssiverkko.*

***TUTUSTU TAMMIOON VIRTUAALISESTI***





*Ahvenverkko, siikapesäverkko ja norssiverkko korkkikohoineen.*

**TUTUSTU TAMMIOON VIRTUAALISESTI**





*Ahvenverkon korkkikohot.*

***TUTUSTU TAMMIOON VIRTUAALISESTI***





*Norssiverkon korkkikohot.*

***TUTUSTU TAMMIOON VIRTUAALISESTI***





*Vaatarkku*

***TUTUSTU TAMMIOON VIRTUAALISESTI***





*TUTUSTU TAMMIOON VIRTUAALISESTI*





*Oikeassa reunassa venepumppu. Sen poistoputken alapuolella hailiverkon kivipainokimppu.*

**TUTUSTU TAMMIOON VIRTUAALISESTI**

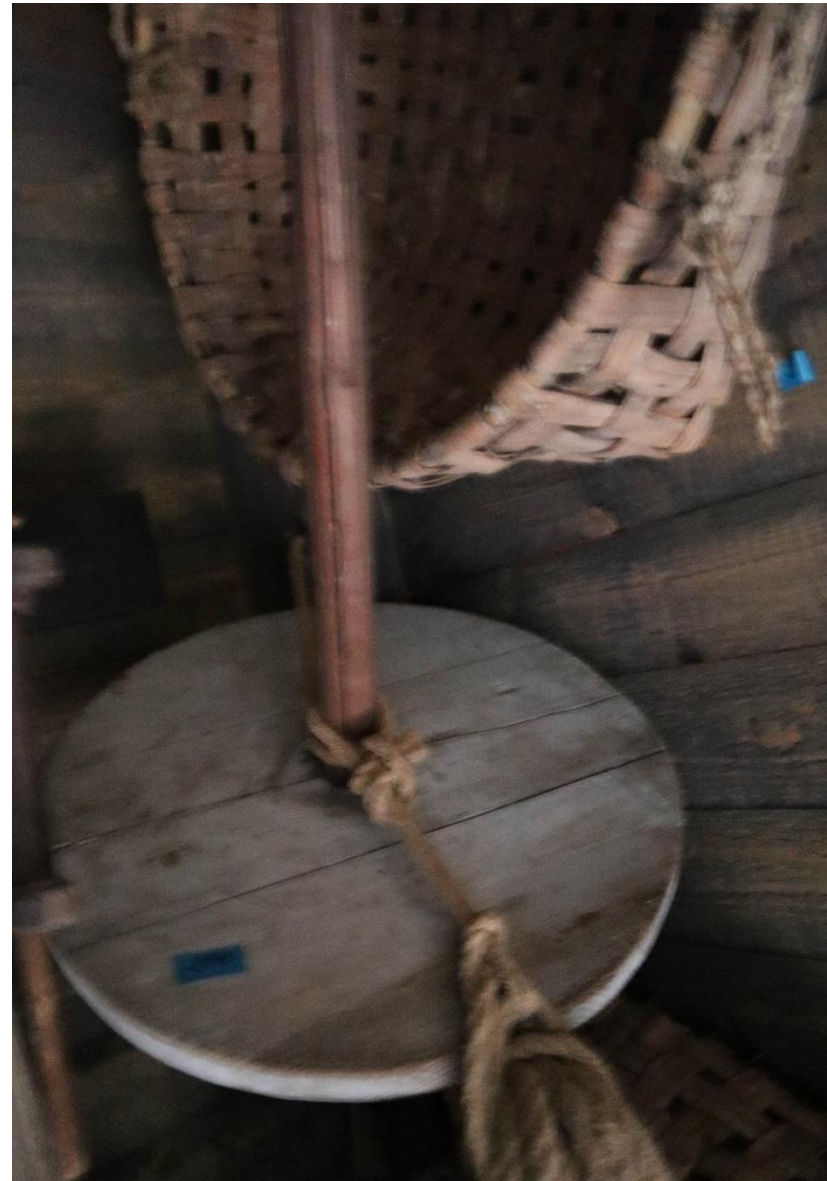




*Oviseinän vasen nurkkaus.*

***TUTUSTU TAMMIOON VIRTUAALISESTI***





*Oven yläosan vieressä isompi kalakori, jonka päällä lepää tulividan lamppu.*

**TUTUSTU TAMMIOON VIRTUAALISESTI**





*TUTUSTU TAMMIOON VIRTUAALISESTI*





*Pienempi kalakori*

***TUTUSTU TAMMIOON VIRTUAALISESTI***

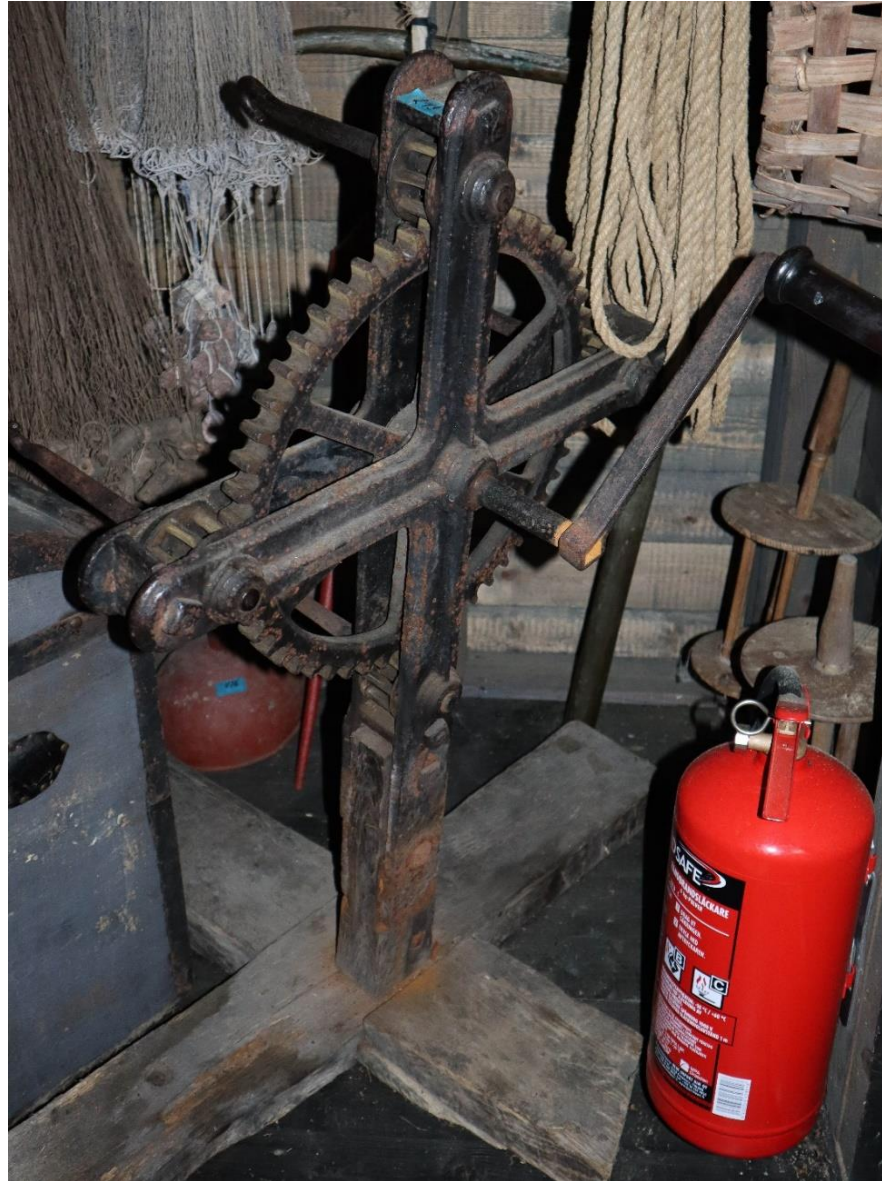




*Kaksi haspelia, kela (vyyhdinkela) köysinipun ja uistinkelan alapuolella*

**TUTUSTU TAMMIOON VIRTUAALISESTI**





*Vinssi*

***TUTUSTU TAMMIOON VIRTUAALISESTI***



*TUTUSTU TAMMIOON VIRTUAALISESTI*





*Vielä herkutteluhetki museon penkillä. Sitten ulko-ovelle.*

**TUTUSTU TAMMIOON VIRTUAALISESTI**





*Lehtileike Kymen Sanomista ja heijastus kuvaajasta*

**TUTUSTU TAMMIOON VIRTUAALISESTI**





*Museon pihalle on sijoitettu Tammion sataman aallonmurtajaa 1949 – 1951 rakennettaessa käytetty kolmijalka, tammiolaisen laivan ankkuri ja pilssipumppu.*

**TUTUSTU TAMMIOON VIRTUAALISESTI**



## **TAMMIION MUSEON ESINELUETTELO**

### **ryhmiteltynä aihepiireittäin**

#### **KALASTUS**

##### **NUOTANVETO**

3            *NUOTAN PARTSA (Paino) 4 kpl            Lautala*

*Partsat painoivat verkon alapaulaa pohjaa ja pitivät verkkoa paikoillaan. Tuohella päällystetty kivipaino irtosi hyvin kivien välistä.*

324        *NUOTAN PARTSA (Paino) 10 kpl            Reijo Lommi*

28        *NUOTTASALON UITTOKOUKKU            Urpo Suomalainen*

*Uittokoukkua käytetään talvinuottaa vedettäessä. Koukulla etsitään nuottasalko, joka on harhautunut jään alla eikä osu avannon kohdalle.*

25        *NUOTAN KOHO 3 kpl                            Lautala*

##### **RYSÄKALASTUS**

301        *RYSÄ    Valkin talo*

*Rysällä pyydettiin yleensä hailia ja siikaa. Tämä rysä on Valto Pitkäsen ostama ja vähän käytetty rysä: sillä saatiin vain yksi 5 kg:n lohi.*

310        *ANKKURI                                         Reijo Lommi*

*Alunperin rysän (nro 301) ankkuri, jonka Valto Pitkänen osti Mäntlahden sepältä.*

*Joskus sitä voitiin käyttää myös verkkojadassa.*

391        *KOHO    Vilho Suomalainen*

*Rautapallo on verkon tai rysän koho, joka on löydetty rannalta.*



## VERKKOKALASTUS

11 **OMATEKOINEN HAILIVERKKO** *Tähtinen*

*Yläpaula hevosen jouhta, ikä noin 150 vuotta.*

304 **HAILIVERKKO** 2 kpl *Vilho Suomalainen*

303 **KILOHAILIVERKKO** 2 kpl *Vilho Suomalainen*

308 **HAILIVERKKOJADAN PÄÄKOHO** *Reijo Lommi*

382 **KOHO** *Raimo Kettunen*

*Korkista tehty hailiverkon koho. Kaupasta ostettiin korkkikaarnalevyjä, joista sahattiin sopivan muotoiset palat. Kohoon kaiverrettu "WP Tammio" = Vihtori Pitkänen (1852-1926).*

316 **HAILIVERKKOJADAN PÄÄKOHO** *Vilho Suomalainen*

*Alun perin ilm. miinaverkon kannatinkoho, jota myöhemmin käytettiin esim. hailiverkko-jadan pääkohona. Löydetty rannalta I Maailmansodan jälkeen.*

313 **VÄLIKOHO** *Reijo Lommi*

*Alun perin ilm. miinaverkon tai räjähdyspanosten koho, jota myöhemmin käytettiin kalastuksessa. Sekä venäläisillä, saksalaisilla & suomalaisilla oli käytössä samanlaiset kohot.*

91 **MIINA-ANTENNIN KOHO** 2 kpl *Lautala*

*Lasipallon alkuperäinen käyttötarkoitus oli ilmeisesti miinaverkon koho I maailmansodan aikana. Sodan jälkeen vastaavia lasipalloja löydettiin paljon rannoilta ja niitä alettiin käyttää verkkokohoina.*

290 **VERKKOKOHO** *Ann-Mari Lautala*

*Alkuperäinen käyttötarkoitus ilmeisesti miinaverkon koho I maailmansodan aikana. Myöhemmin käytetty verkkokohona.*

311 **HAILIVERKKOJADAN VÄLIKOHO** *Reijo Lommi*

312 **VÄLIKOHO** *Reijo Lommi*

*Rannalta löydetty koho, jota on käytetty pienen verkkojadan pääkohona tai isomman välikohona.*

24 HAILIVERKKOJADAN KOHO 6 kpl Lautala, Urpo Suomalainen, Reijo Lommi

*Ontot "puutynnyrit" toimivat verkkokohoina. Joskus kaloja oli niin paljon, että kohot olivat painuksissa ja verkot painuivat pohjaan*

302 VERKKOVITA 2 kpl Valkin talo

*Verkkomerkki, joka osoittaa verkon paikan.*

294 SELKÄVESIVITA Sauli Suomalainen

*Verkkomerkki, jota käytettiin selkävedellä. Pimeällä yläosan peltilaatikkolyhtyyn laitettiin tuli, jonka avulla vita oli helppo löytää. Vidan on tehnyt ilmeisesti Urpo Suomalainen (s. 1926).*

315 RANTAVERKKOVITA Reijo Lommi

*Kelluu pinnalla ja osoittaa verkon paikan. Kello helpotti löytämistä syyskesän pimeinä öinä.*

8 KUTUVERKKOVITA 5 kpl Urpo Suomalainen

*Verkkomerkki, jota käytettiin matalassa vedessä ja lähellä rantoja. Joskus vitaan kiinnitettiin lampaankello, jotta verkko löytyisi helpommin syyskesän pimeinä öinä.(ks. nro 315 venevajassa).*

157 KUTUVERKKOVIDAN KELLO Elsa Pitkänen

*Kello kiinnitettiin kutuverkkovitaan (ks. nro 8), jotta vita löytyisi helpommin syyskesän pimeinä öinä.*

6 TULIVITA Reijo Lommi (petrolilyhty), Tähtinen (vita)

*Verkkomerkki, joka sijoitettiin verkon molempiin päihin. Yläosan petrolilyhtyyn laitettiin yöksi tuli, jonka avulla vitan löysi helposti.*

234 VERKKORULLA Albert Pitkäsen perikunta

*Rullan avulla vedettiin verkot ylös veneeseen.*

53 SUUREN HAAPION JALANPUU Urpo Suomalainen

*Veneen partaiden päälle asetettiin kaksi jalanpuuta, joiden päälle nousi seisomaan verkkojen vetäjä.*

160 VENEEN KUVEKELKKA Kiiski

*Moottorivene vedettiin yleensä kalalastissa kalliolle, jossa verkot suorittiin ja kalat perattiin. Kalliolle vedossa käytettiin apuvälineenä vaseliinilla tai talilla rasvattua kuvekelkkaa, jonka päälle vene kallistettiin.*



45 KALANPESUKORI Kaarina Puustinen

*Kalojen virutuskori; vesi valui pois reikien läpi.*

317 KALAN PESUKORI Oiva Lautala

172 KALAKOLA Lautala

*Kalalta tultua verkot suoritettiin kalliolla. Kalat työnnettiin kolalla kalliolla kasaan.*

266 KALALAPIO Tähtinen

*Kun verkot oli suoritettu kalliolle, työnnettiin saadut kalat lapiolla kasaan. Myöhemmin käytettiin kalakolaa (nro 172).*

27 MERSSI Lautala

*Etenkin hailin ja ahvenen punnituksessa käytetty pussi. Merssiin mahtui noin 3 kg kalaa. Punnittaessa ostaja yleensä huomautti että "merssin paino pois".*

307 NORSSIVERKKO 2 kpl Vilho Suomalainen

19 INKERILÄINEN NORSSIVERKKO Urpo Suomalainen

*Tässä verkossa on juoksupaula, joka otettiin Tammiossa käyttöön n. vuonna 1920 (vastaavia verkkoja oli löydetty jäältä).*

5 NORSSIVERKON SAVIPAINOT Lautala

*Savipainot ostettiin yleensä inkerinmaalaisilta kierteleviltä myyjiltä.*

305 SIIKAPESÄ 2 kpl Vilho Suomalainen

*Toisessa verkossa rengaspainot, jotka tehtiin itse 1920-luvun lopulta alkaen.*

14 SIIKAVERKKO ELI -PESÄ 2 kpl Lautala

*Tammiossa kalastettiin kesäisin ammattimaisesti vuoteen 1960 asti, jolloin troolit tulivat käyttöön.*

15 AHVENVERKKO Kaarina Puustinen

306 AHVENVERKKO 3 kpl Vilho Suomalainen

325 AHVENVERKON PAINO Reijo Lommi

29 PUIKKARI 2 kpl Elsa Pitkänen

*Verkko kootaan paulasilmästä puikkarille ja lasketaan siltä. Yleensä puikkari tehtiin sitkeästä puusta (mm. kataja, pihlaja), jotta kärki pysyi terävänä. Toinen puikka-reista vuodelta 1866.*

4 TUOHISOMPA (Verkon paino) Lautala

132 SIIMAKELA Lautala

*Siima kierrettiin puolikaaren ympäri ja sitä käytettiin mm. hauen kalastuksessa.*

#### TUULASTUS

17 TUULASKOURA Kaarina Puustinen

*Käytettiin öisin tuulastettaessa etenkin piikki- eli rautakalaa. Kourassa poltetut tervaspuut houkuttivat kaloja, jotka nostettiin veneeseen haavilla (nro 18). Tuulastettaessa voitiin käyttää myös atrainta (nro 55).*

55 ATRAIN Lautala

*5-8 piikkinen kalanpyyntiase, jota käytettiin erityisesti tuulastettaessa ahventa ja haukea. Myös ankerias oli suuri herkku. Tuulaskourassa (nro 17) palavat tervaspuut houkuttivat kaloja, jotka iskettiin atraimella. Atraimen käyttö loppui 1950 -luvulla.*

18 PIIKKIKALAAHAAVI Kaarina Puustinen

*Haavia käytettiin tuulastettaessa piikkikalaa. Normaalisti piikkikalahaavi oli noin kolmasosan tätä haavia isompi ja joskus kävi niin, että kaloja saatiin niin paljon, ettei haavia jaksanut nostaa tai että 2-mastoinen vene täyttyi kaloista. Piikkikalaa voitiin pyytää myös nuotalla.*

*Piikkikala on rasvainen kala, jonka rasva erotettiin keittämällä. Tammiolaiset myivät piikkikalat Pyötsaaren piikkikalatehtaalle, jossa tehtiin öljyä 1930-luvulle asti. Piikkikalaöljyä sekoitettiin mm. maalien värijauheisiin ja käytettiin talojen maalauksessa. Keitettäessä syntynyttä kuona-ainetta voitiin käyttää lannoitteena pelloilla ja myöhemmin myös kananruokana.*

#### TALVIKALASTUS



12 UITTOHANKO Urpo Suomalainen

*Talvinuottaa vedettäessä uittosalko ohjataan avannosta toiseen uittohangon avulla. Salkoon sidottiin uittoköysi, jota seuraa vahvempi köysi ja lopulta nuotta.*

10 TALVIHAILIVERKKOJA Urpo Suomalainen

*Talviverkot tehtiin ohuemmasta langasta kuin kesäverkot (kesällä kala liikkui paremmin ja käy paksumpaankin verkkoon).*

265 RESLAKELKKA (Kalakelkka) Kettunen

*Käytettiin talvikalastuksessa. Kelkkaan lastattiin kaikki tarvittava: verkot, köydet, tuura, uittolapiot jne. Vain kivet otettiin uloimmalta luodolta. Takaisin tultaessa kelkassa olivat myös kalat. Valmistaja Albert Pitkänen (s. 1896).*

74 RESLAKELKKA (Kala- eli verkkokelkka) Kaarina Puustinen

*Käytettiin talvikalastuksessa. Kalaan lähettäessä kelkkaan lastattiin kaikki tarvittava: verkot, köydet, tuura, uittolapiot jne. Vain painokivet otettiin uloimmalta luodolta. Takaisin tultaessa kelkassa olivat myös kalat.*

*Tekijä: Aaro Pitkänen v. 1917.*

50 JÄÄPIIKKI JA JÄÄTUURA Urpo Suomalainen

*Kevyttä jääpiikkiä (50:1) käytettiin mm. hylkeenpyynnissä pienten avantojen tekemiseen (ks. enemmän nrot 173 ja 175). Jääpiikkiä kuljetettiin selässä piikki ylöspäin tai kädessä kuin toisena suksisauvana.*

*Raskaammalla jäätuuralla (50:2) hakattiin verkkoavannot.*

77 JÄÄTUURA Lautala

*Tuuralla hakattiin jäähän verkkoavannot.*

69 LAPIKKAAT Kaarina Puustinen

*Pitkävartisia, vettä pitäviä lapikkaita käytettiin esim. kalastusmatkoilla, kaloja meressä huuhdeltaessa tai käveltäessä jäällä, jonka päällä oli vettä. Lapikkaiden terä tehtiin sonnin tai vanhan lehmän nahasta ja varsi sänkiäisen nahasta (vasikasta, joka tapettiin toisena syksynään sängin aikana). Nahka piti vettä, koska parkitsemisvaiheessa nahan sisälle jätettiin raaka syy, joka ei imenyt vettä eikä myöskään hylkeenrasvan ja tervan seosta, jolla saappaat aika ajoin rasvattiin. Ks. parkitsemisesta lisää nro 232.*

*Koko itäisellä Suomenlahdella lapikasmalli oli sama. Ulkosaarissa lapikkaita kutsuttiin pullolapikkaiksi. Ks. myös nro 71.*

71 LAPIKKAAT Kaarina Puustinen





## **KÖYDET**

20 NUORAN VALMISTUSKELA 2 kpl Urpo Suomalainen

*Käytettiin nuoran valmistuksessa. Säikeet olivat eri keloilla, josta ne punottiin nuoraksi. Yleensä nuora oli 3-säikeistä. Ks. myös köyden tekolaite nro 243.*

243 KÖYDENTEKOLAITE Osmo Pitkänen

*Köyden säikeet laitettiin koukkujen läpi. Kammesta kierrettäessä säikeet kiertyivät toistensa ympäri. Voitiin valmistaa 2-4 -säikeistä köyttä.*

165 MALLSPIIKKI (Pleissauspiikki) Lautala

*Mallspiikin avulla kaksi köyden päätä punottiin toisiinsa kiinni eli pliissattiin.*

49 MANILLAKÖYSI Kaarina Puustinen

*Ostettu manillaköysi. Aikaisemmin köydet tehtiin yleensä itse. Tärkein köysiaines oli hamppu, jota monin paikoin kasvatettiin köyden raaka-aineeksi. Tammiolaiset ostivat tervattua hamppua eli hyyssinkiä yleensä Pietarista ja tekivät siitä mm. verkon paulaa ja laivaköyttä.*

*Köyttä voitiin tehdä melkein kaikista luonnon sitkeistä aineista. Verkko- ja hylepaulana Suomessa käytettiin jonkin verran kestäväää ja vettä hylkivää hevosen jouhta. Lisäksi koivunvesasta, tuohesta, niinestä, sian karvoista, hevosen jouhista ja lehmän häntäjouhista voitiin valmistaa köyttä. Lappalaiset valmistivat köytensä myös poron suonista ja jännteistä.*

## **VERKON KUTOMINEN JA PARSIMINEN**

9 HARKKI Urpo Suomalainen

*Harkkia käytetään apuna verkon kutomisessa ja parsimisessa. Parsittava verkko pysyi selvänä, kun se kierrettiin kahdeksikolle harkin haarojen ympäri. Verkon kutomisessa ja parsimisessa tarvitaan lisäksi kalvosin eli puinen latta, jonka ympäri solmitaan verkon silmä, käpy (nro 148), jonka ympäri lanka kiedotaan ja sormiveitsi (nro 199), jolla katkaistiin ylimääräiset narut verkkoa parsittaessa. Kun verkkoa paulotetaan harkin haarojen halkeamiin laitettiin paulotuspuikko. Tätä harkkia käytti Urpo Suomalaisen isoäiti Vilhelmiina Suomalainen (1863-1939). Tammiossa miehet yleensä kutoivat verkon, mutta naiset parsivat sen.*

148 VERKON PARSIMISKÄPYJÄ 2 kpl: luinen ja puinen Lautala

*Käpyä käytetään verkkoa kudottaessa ja parsittaessa. Lanka kiedotaan kävyn kielen ja kannan ympärille ja sen avulla pujotellaan solmut. Ks. myös nro 9.*

199 SORMIVEITSI Lautala





*Poralla tehtiin isohkoja reikiä. Sitä käytettiin mm. laivaa lankutettaessa: lankun ja kaaren läpi porattiin reikä, johon laitettiin pultti. Poran päässä oleva pyörivä nuppi oli porattaessa rintaa vasten.*

7            **LOKKI** (Ploki eli väkipyörä) 2 kpl            *Simo Berlin (pienin) ja Lautala*

*Lokki on väkipyörästön osa, nosto- tai vetolaite, jonka avulla nostettiin esim. purjeet ylös tai vedettiin vene rantakalliolle. Jos tarvittiin enemmän vetovoimaa, voitiin kaksi lokkia yhdistää köysien avulla taljaksi (ks. nro 299 venevajassa).*

299          **TALJAT**    *Reijo Lommi*

*Lokkien (väkipyörät) ja erityisesti taljan avulla kyettiin nostamaan/vetämään painavia esineitä.*

406          **TUNKRAFTI** (*Tunkki*)

*Tunkraftia käytettiin esim. kun laiva nostettiin talveksi maalle telojen päälle ja niiltä pois (vrt. tunkki).*

2            **TUNKRAFTI**    *Kaarina Puustinen*

*Tunkraftia käytettiin kun laiva nostettiin talveksi maalle telojen päälle ja niiltä pois (vrt. tunkki).*

355          **TIMPURIN REPPU**    *Lautala*

201          **VESIVAACA** (*Vatupassi*)    *Lautala*

193          **VINKKELI** (*Suorakulma*)    *Lautala*

188          **VEISTOKIRVES**    *Lautala*

39          **VESTOKIRVES** (*Veistokirves*)    *Kaarina Puustinen*

*Terän alapuolella olevan pykälän avulla vedettiin naulat puusta. Kirves oli henkilö-kohtainen työväline eikä sitä lainattu muille.*

189          **KIRVES**    *Lautala*

*Käytettiin esim. veneen kaaren veistämiseen.*

209          **PIILUKIRVES**    *Reijo Lommi*

*Talon valmistuttua hirsiseinät piiluttiin eli veistettiin sisäpuolelta. Tätä piilukirvestä käyttivät 1800-luvun loppupuolella Jeremias (1817-1890) tai Kristian Pitkänen, myöh. Saarinen (s. 1861).*

387          **POKASAHA**    *Lautala*





*Elias Koskiluoma, 8 v, löysi esineen Tammiosta kesällä 1998.*

**43 KOVELLIN Kaarina Puustinen**

*Koverrettiin esim. puukauhan sisus.*

**394 VINKA (Ruuvipuristin) Jouko Lautala**

*Käytetty Tammin kansakoululla kahden kappaleen yhteen puristamiseen.*

**240 RAMMINRAUTA (Rama) Urpo Suomalainen**

*Käytettiin tasasaumaisen puuveeneen sivujen ja kannen tilkitsemisessä. Raot tilkittiin tervalla kyllästetyllä hampulla eli tervariveellä ja saumat tiivistettiin ramminraudalla. Kun sauma oli sileä, tasainen ja kova, se piettiin.*

**330 TIHTRAUTA (Tilkitsemisrauta)**

*Käytettiin tiivistettäessä laivan kantta tai kylkiä. Raot tilkittiin tervalla kyllästetyllä hampulla eli tervariveellä. Vrt nro 240 Ramminrauta.*

**181 LEKSI Lautala**

*Tasasaumaisen laivan ulkosivut viimeisteltiin tasaamalla saumat leksillä.*

**183 HOHTIMET Lautala**

*Maasepän tekemät 1800-luvun alkupuolelta.*

**184 HOHTIMET Kyllikki Suomalainen**

**357 HOHTIMET**

**200 MEISSELI Lautala**

*Meisselin avulla tehtiin uraa, katkaistiin rautaa poikki tai tehtiin reikä siten, että meisselin päätä hakattiin vasaralla. Lautala*

**331 PELTISAKSET**

*Saksilla pystyi leikkaamaan korkeintaan 2 mm paksua peltiä. Pellistä tehtiin mm. ämpärit, pesuvadit ja kelkan jalasten aluslevyt.*

**238 NAARA Raimo Kettunen**

*Naaraa käytetään etsittäessä jotain meren pohjasta. Yleensä naaroja laitettiin 2-3 peräkkäin samaan naruun. Naaraa voi käyttää myös ankkurina.*

314 NAARA 2 kpl Reijo Lommi

268 NAARA Kettunen

185 SORKKARAUTA Lautala

*Maasepän tekemät 1800-luvun alkupuolelta.*

405 POLTTORAUTA Lautala

399 KOLVI

*Käytettiin tinaamisessa. Takaosaa lämmitettiin ja kärjen tinalla tehtiin saumaa tai paikattiin reikä.*

42 SAHAVIILA Kaarina Puustinen

*Vuilattiin eli terotettiin sahan teriä.*

54 HAPARIN NOSTOSAKSET Urpo Suomalainen

*Haparisaksilla nostettiin meren pohjaan esim. haaksirikossa joutuneita esineitä. Toiseen sakseen kiinnitetään pitkä puuvarsi ja toisen saksen silmukkaan naru.*

*Jos laiva haaksirikkoutui, sen lastia kiiruhdettiin etsimään. Löydetyt tavarat piti ilmoittaa tullille, jolla oli oikeus lunastaa ne.*

## **KAUPPA JA MITAT**

22 SILAKKATYNNYRI kannellinen (22:1) Kaarina Puustinen, kanneton (22:2) Urpo Suomalainen

*Tällaisia tynnyreitä käytettiin Viron ja Suomen välisessä Seprakaupassa: Tammiolaiset vaihtoivat suolaamansa silakkatynnyrin kahteen virolaiseen viljasäkkiin. Sekä tynnyreissä että viljasäkeissä oli talojen puumerkit, joiden avulla tyhjät säkit/tynnyrit osattiin palauttaa oikeaan taloon.*

*Seprakauppa loppui Tammiossa 1800-luvun lopulla, jolloin tammiolaiset määrättiin maksamaan vaihtotavaroista tullia. Ulkosaarista (mm. Haapa-, Suur-, Tytär- ja Lavansaari) seprakauppaa jatkettiin aina vuoteen 1939 asti.*

*Silakkatynnyrin tilavuus oli 110 l. Tynnyreitä teki Tammiossa lähinnä Kalle Jeremiaanpoika Pitkänen (1831-1908).*

94 SUOLA-ASTIA Lautala, lahjoittanut Arvi Putus

**TUTUSTU TAMMIOON VIRTUAALISESTI**



*Tynnyristä otettiin suolaa astiaan esim. kalansuolausta varten.*

32            **SILAKKA-ASTIA**    8 l                            *Urpo Suomalainen*

*Silakoita suolattiin sekä kotikäyttöön että markkinoille. Silakat ladottiin voipaperilla vuorattuun astiaan ja kerrosten väliin laitettiin suolaa. Tiiviisti täytettyä silakka-astiaa säilytettiin kyljellään.*

*Markkinoille silakkaa vietiin 4, 8, 15 ja 30 litran astioissa. 30 litran astiaa kutsuttiin myös nelikoksi. Kalaliikkeisiin silakka myytiin 110 litran sillitynnyreissä (nro 22), joita käytettiin myös Viron seprakaupassa. Suolauksesta lisää nro 35.*

35            **SUOLAVISKAIN**                            *Urpo Suomalainen*

*Kalansuolausmitta. Lämpimällä ilmalla laitettiin 4 viskainta kaloja ja yksi suolaa, kylmemmällä ilmalla 5 viskainta kaloja ja kuudes suolaa. Viskaimen on tehnyt Eino Suomalainen (1897-1966) alun perin vesiviskaimeksi eli äyskäriksi, myöhemmin sitä on käytetty suolaviskaimena.*

*Vilho Suomalaisen viimeisenä kalastuskesänä 1933 VS:n taloon suolattiin 15 l suolasilakkaa ja 15 l maustesilakkaa.*

*Maustesilakan ohje:*

*1 kg            kalaa (kilohailia)*

*1 tl (nykyisin pieni ruokalusikka)            kalamaustetta apteekista*

*80 gr            sokeria*

*150 gr            suolaa*

*Väliin maun mukaan "laakerperin" lehtiä. Kalat ladottiin pieniin astioihin (nro 32).*

208            **VENÄLÄISIÄ SETELIRAHOJA V:LTA 1899-1912**                            *Lautala*

397            **NAULAPUNTARI (Käsivaaka)**                            *Osmo Pitkänen*

*Koukkuun laitettiin punnittava esine ja kädensijan paikka osoitti esineen painon nauloissa. Naula on vanha kalojen punnituksessa käytetty mitta (1 naula = 425 gr).*

159            **PUNTARI (Käsivaaka)**                            *Lautala*

*Koukkuun laitettiin punnittava esine ja kädensijan paikka osoitti esineen painon nauloissa. Naula on vanha kalojen punnituksessa käytetty mitta (1 naula = 425 gr).*

115            **KALALAATIKKO**                            *Lautala*

*Kotkalaisen kalaliike LIITOn (per. 1919) kalalaatikko. Täysinäisiä laatikoita vastaan kalastaja sai yhtä monta tyhjää laatikkoa.*

*Kalalaatikot yleistyivät 1920-30-luvuilla ja niihin mahtui noin 25 kg hailia. Aikaisemmin käytettiin kalakoreja, joita laatikoiden yleistyttyä käytettiin edelleen kalojen huuhtomiseen.*

*114 KYMMENNYSVAAKA Niilo Pitkänen*

*Tällaista kymmenysvaakaa alettiin käyttää kalojen punnituksessa 1920-30-luvuilla. Tammiossa kaloja osti sotien jälkeen mm. Niilo Pitkänen, joka toimi kotkalaisen kalaliike Liiton laskuun. Viimeinen tammiolainen kalanostaja oli Eino Suomalainen 1950-luvun lopussa.*

*Kymmenysvaaka= Kilon punnus vastasi kymmentä kiloa punnittavaa tavaraa.*

*337 TALOUSVAAKA Lautala*

*81 PERUNAKAPPA Lautala*

*Vanha viljamitta (tilavuus 5 l), jota on voitu käyttää myös perunamittana. Kapan nurkissa olevat kruunuleimat tarkoittavat, että kapan tilavuus on tarkistettu virallisesti v. 1893.*

*341 LITRAMITTA Lautala*

*342 KUPPIMITTA Lautala*

*250 OSOITELAPPU Urpo Suomalainen*

*Tammion viimeisen kyläkaupan (om. Eino Suomalainen) osoitelappuja suola- ja mauste-silakan lähetyksiä varten. Kauppa toimi 1950-luvun puoliväliin asti.*

#### **HYLKEENPYYNTI**

*Pyyntikunnan muodosti yleensä neljän miehen artteli, joka asui viikkoja kestävän hylkeenpyynnin ajan samassa veneessä. Yöksi vene sijoitettiin tuulensuojaan runnin eli jääryökykiön viereen ja veneen päälle vedettiin kangas.*

*1900-luvun alkupuolella tammiolaiset hylkeenpyytäjät käyttivät enää harvoin asuinpaikkana venettä. Sen sijaan he asuivat yleensä ulkosaarien kalamajoissa.*

*Museorakennus on entinen kalamaja, jossa yövyttiin kala- ja hylkeenpyyntimatkoilla. Kalamaja sijaitsee Koivuluodossa ja siihen mahtui yöpymään 12 miestä.*





*Kuokalla pyydystettiin avannolle hengittämään tulleet hylkeet. Osa hylkeen hengitysavannoista tukittiin ja avoinna oleville avannoille jäi mies kuokan kanssa odottamaan hengittämään tulevaa hyljettä.*

173 HYLE- tai UITTORAUTA (myöh. Kuutinvaljaat Niilo Pitkänen

*Raudalla pyydystettiin hylkeenpoikasen eli kuutin avulla emähyljettä. Tähän ns. poikapyyntiin lähdettiin helmikuussa viikkoa ennen Matin päivää. Koira etsi hylkeen pesän, josta kuutti pyydettiin elävänä. Kuutin niskaan kiinnitettiin hyleraudan yksi koukku ja poika laskettiin avannosta uimaan narun päässä. Poikastaan pelastamaan tullut emohylje jäi kiinni toisiin koukkuihin ja hylje vedettiin jälle.*

*Myöhemmin hyleraudan pienin koukku viilattiin pois ja kuutille puettiin valjaat, joihin rauta kiinnitettiin.*

211 YKSSILMÄNEN KIIKARI (Kaukoputki) Kyllikki Suomalainen

*Käytettiin hylkeenpyynnissä tai laivalla tähystykseen.*

417 HYLKEENPYYTÄJÄN ÖLJYLAMPPU Matti Paakkari

*Messinkinen, läkkisepän tekemä öljylamppu. Ostettu Tommon Aaron (Aaro Pitkäsen) huutokaupasta 1950-luvun alussa.*

1 HYLKEENRASVAN SÄILYTYS PULLO Urpo Suomalainen

*Hylkeitä pyydettiin rasvan ja nahan takia (rasvaa käytettiin mm. maalivärin sideaineena, nahasta tehtiin esim. rukkasia).*

*Rasva erotettiin nahasta varovasti puukolla (=hyytäminen) ja sulatettiin hiljaisella tulella, jonka jälkeen kuona-aine erotettiin puristamalla rasva säkkikankaan läpi. Kirkasta rasvaa keitettiin 3-4 tuntia kunnes vesi haihtui rasvasta. Puhtaassa, "kypsässä" rasvassa linnun sulka kärkeä ja kuusen havu muuttui ruskeaksi.*

*Keitetty rasva jäädytettiin ja säilöttiin esim. tällaisiin lasipulloihin. Samanlaisissa pulloissa voitiin säilyttää myös valopetrolia (ks. nro 105).*

*Hylkeenrasvaa käytettiin mm. maalivärin sideaineena (vaihtoehtoisena sideaineena voitiin käyttää myös piikkikalojen öljyä, ks. nro 18). Tammion talot maalattiin hylkeenrasvamaaliseoksella keltaisiksi tai valkoisiksi. Laivojen ja veneiden kannet käsiteltiin puolestaan hylkeenrasvatervaseoksella.*

59 HYLKEENNAHKARUKKASET Elsa Pitkänen

*Rukkasten nahka leikattiin puisten mallien (nro 271) mukaan ja ommeltiin nahkanauhalla. Ompelukonetta alettiin käyttää 1920-luvulla.*

271 HANSKAN MALLEJA Kettunen

*Mallien mukaan leikattiin nahkapalat hanskojen tekoon. Käyttäjät Wille Pitkänen (s. 1853). Hanskat tehtiin yleensä hylkeennahasta.*

LINNUSTUS

**TUTUSTU TAMMIOON VIRTUAALISESTI**



384 PUINEN SYÖTTILINTU Vilho Suomalainen

*Syöttötilintu ankkuroitiin luodon rantaan, jossa se houkutti luokseen oikeita pikkukoskeloita. Siitä ne voitiin ampua. Syöttötilintua ei ole juuri Tammiossa käytetty.*

64 RYSLÄNPOIKIEN PYYNTIKOUKKU Urpo Suomalainen

*Koukun avulla ryslän (=riskilä) poikaset kaivettiin kiven raoista. Linnut kynnitiin ja sisäkalut poistettiin. Sitten ne paistettiin tai keitettiin kokonaisina ja syötiin.*

#### LAIVAT

322 LAIVAN RUORIRATTI Reijo Lommi

*Voinut kuulua esim. 2-mastoiseen kaljaasiin.*

*Ensimmäisen maailmansodan päättyessä Tammiossa oli yhtä aikaa 13 laivaa, joista suurin osa useamman talon yhteisomistuksessa. Lommin suku oli osaomistajana mm. Mäntlahdessa rakennetussa Kyllikki-laivassa sekä Koivistolla 1907 rakennetussa Jona-Kaljaasissa.*

269 MAINE-LAIVAN PIENOISMALLI Lahj. Yrjö Rytkölä

*Pienoismallin on valmistanut Yrjö Rytkölä.*

*Alkuperäinen Maine-kaljaasi rakennettiin 1917 Neuvottomassa. Rakentaja/veistäjä oli August Suntio, joka myös omisti osan laivasta. Maineeseen muut omistajat olivat laivuri Mikko Harju Tammiossa ja kauppias Juho Klami Klamilasta. Maineeseen kotipaikka oli Hamina ja ensimmäiselle purjehdukselleen se lähti ensimmäisen maailmansodan päätyttyä 1919. Tällöin se seilasi sahatavaraa Englantiin.*

*Maine haaksirikkoutui v. 1931 Itämerellä seilatessaan sahatavaraa Tanskaan. Haaksirikossa menehtyi 4 miehistön 7 jäsenestä mukaan lukien päällikkö Anton Mäkelä.*

327 LUNSSI (Laivan merkinantolamppu) Sauli Suomalainen

*Lunssin päähän kiinnitettiin tappuroista tehty pallo eli sutti, joka kastettiin valopetroolin ja sytytettiin palamaan. Palavaa lunssia heiluttamalla laiva pyysi öisin luotsiasemalta luotsia. Päivällä luotsia pyydettiin nostamalla laivan etumastoon luotsilippu eli G-kirjain. Mikäli luotsiasema aikoi lähettää luotsin, se nosti salkoon merenkululaitoksen lipun. Kaikissa laivoissa piti olla lunssi, sillä sitä käytettiin myös hätäilmoituksissa.*

319 LYYSSI Reijo Lommi

*Yleensä yhdestä puusta koverrettu lyyssi oli kiinni purjelaivan peräpeilissä. Sen läpi kulki laivan kiinnitysköysi.*

389 LUOTSILAUKKU Vilho Suomalainen

*Laukussa luotsi säilytti paperinsa ja karttansa. Laivaan noustessa laukku roikkui kaulassa toisen olan yli.*





99 KUORSALON HYLYSTÄ LÖYDETTYJÄ ESINEITÄ Lahj. Museovirasto

0782:001 Kuohuviinipullo, 002 rikkiäinen kuohuviinipullo, 003 ja 004 kuparikolikko, 005 rikkiäinen teekannu, 006 kenkälankkipullo, 007 kupariraha, 008 ja 009 puukahva, 010 knaapi, 011 kuparipultti, 012 maalattuja posliinin palasia, 013 maalaamattomia posliinipalasia, 014 savikulhon pohjaosa.

31 KONJAKKITYNNYRI Lautala

Konjakkia tuotiin Saksasta samalla kun salakuljetettiin viinaa (ks. lisää nro 288). Umpitynnyrin päätylauta tehtiin reikä, johon laitettiin hana. Myöhemmin tynnyriä käytettiin kaljatynnyrinä.

235 PUULAATIKKO Albert Pitkäsen perikunta

Löytynyt merestä.

#### VENEET

283 HAAPIO Kiiski

Veneentekijä Aaro Pitkäsen (1872-1948) eli Tommon Aaron viimeinen vene vuodelta 1945.

Yrjö Kiiski (1891-1960) teetti veneen ja käytti sitä kalastukseen ja mm. heinän ja puun kuljetukseen. Venettä käytettiin 1980-luvun alkuun asti.

284 SUURI HAAPIO Vilho Suomalainen Tommon Aaron eli Aaro Pitkäsen (1872-1948) v. 1915 rakentama haapio, jonka teetti Topias Pitkänen (1832-1915). Haapion osti v. 1946 Vilho Suomalainen (s. 1910), joka käytti sitä kunnes luovutti veneen Merimuseoon Helsinkiin. Sieltä vene tuotiin takaisin Tammioon 1996 ja kunnostettiin Tauno Pihlhjertan toimesta.

Samanlainen vene oli kaikilla kalastamassa käyville tammiolaisilla. Sitä käytettiin myös hylkeenpyynnissä.

278 VENEEN MALLIKAARET Alexander Pitkänen/Lautala

321 PANTTELI (Mallikaari) Tähtinen/Juutilainen

Mallikaaret sijoitettiin kölön päälle ja niiden mukaan rakennettiin veneen laidat.

131 EMÄKAARI ELI HEPOKAARI (Mallikaari) Kaarina Puustinen





236 **PIENI LOKKI** *Albert Pitkäsen perikunta*

*Pienen lokin avulla vedettiin esim. kelkan seili eli purje ylös. Kelkkaan saatettiin laittaa matkan tekoa nopeuttamaan masto ja raakapurje.*

227 **PURJEVENEEN PIENOISMALLI JA KÖLI** *Lautala*

*Aleksanteri Pitkäsen 1940-luvulla tekemä lasten leikkikalua Lennart Halbergin pojille.*

#### **VENETARVIKKEET**

414 **AIROT** 2 kpl *Ari Suomalainen*

*Sopivat pienen haapion (nro 283) keskipiitalle*

390 **AIROT** *Vilho Suomalainen*

*Sopivat ison haapion (nro 284) keskipiitalle.*

386 **AIROT** *Kiiski*

*Pienemmän haapion (nro 283) airot. Airot käsiteltiin ennen hylkeenrasvalla ja tervalla, myöhemmin vernissalla ja tervalla kuten nämä airot.*

58 **RAUTATULLI** 4 kpl *Lautala*

*Veneen hankain. Yleensä Tammiassa käytettiin puutulleja (partaassa puutappi tai tappipari).*

376 **RAUTATULLI** 2 kpl *Lautala*

13 **POKORA** (Puoshaka, keksi) *Kaarina Puustinen*

*Veneen narunottohaka, jota voitiin käyttää myös venettä vedettäessä. Samantyyppistä hakaa voitiin käyttää myös uittotöissä.*

338 **KIIKARIT** *Lautala*

*Käytettiin laivoissa ja hylkeenpyynnissä tähystykseen.*

413 **KOMPASSI** *Jopila*

*Messinkinen kompassi - oikean suunnan ylläpitämiseen*

- 381 **PUINEN ANKKURI** *Arvi Frimodig*  
*Käytetty todennäköisesti ankkurina. Puuvarsien väliin laitettiin kivi. Löydetty merestä Suur-Pisin länsipuolelta kesällä 1999.*
- 167 **RAAPPA** *Urpo Suomalainen*  
*Veneen kyljistä raapattiin vanha terva ja maali pois. Käyttäjä kalastaja Tanin Riston Anttu eli Anton Kristianinpoika Suomalainen (1857-1938).*
- 186 **RAAPPA** *Lautala*  
*Veneen vanha terva tai maali raapattiin pois. Kolmiomaisessa raapassa on se etu, että teriä oli useampia.*
- 286 **PIKIPANNU .** *Reijo Lommi*  
*Pannussa sulatettiin pikeä avotulen päällä rannalla tai kiukaalla. Pikeä käytettiin mm. veneen saumojen tiivistämiseen.*
- 23 **PIENEN HAAPION PUKIT 2 kpl** *Tähtinen*  
*Haapio eli vene nostettiin kalliolle pukkien päälle. Vene pysyi paikallaan eikä hankautunut kalliota vasten.*
- 16 **VESIPUMPPU** *Urpo Suomalainen*  
*Pumpun ja männän (keppi) avulla vesi pumpattiin veneestä ränniä pitkin. Pumpun pohjaventtiili puuttuu.*
- 320 **VESIPUMPUN OSA** *Reijo Lommi*
- 30 **KORKKIVENTARI (Leputtaja eli viilar) 3 kpl** *Kaarina Puustinen, Lautala*  
*Narusta ja korkista tehty pallo laitettiin laiturin ja laivan väliin, jotta laiva ei kolhiintuisi laituriin. Isointa korkkiventaria kalamajan eteisessä käyttivät vain isot laivat (löydetty merestä). Venevajan pienempiä leputtajia käyttivät hinaajat ja moottoriveneet.*
- 309 **KORKKIVENTARI ELI VIILAR (Leputtaja)** *Reijo Lommi*  
*Narusta ja korkista tehty pallo laitettiin laiturin ja laivan väliin, jotta laiva/vene ei kolhiintuisi laituriin.*
- 26 **NOSTOKOUKKU** *Lautala*  
*Koukkuun kiinnitettiin veneen lisävaijeri tai köysi, joka oli kiinni taljassa (ks. nro 299 venevajan katossa). Näiden avulla vene vedettiin ylös. Koukkua voitiin käyttää myös muiden tavaroiden nostamiseen.*



*EVÄÄT*

*318 TUOHINEN EVÄSKONTTI Ann-Mari Lautala*

*Käytettiin kalamatkoilla ja hylkeenpyyntireissuilla.*

*100 VOIASKEJA (2 kpl) JA ASKIN KANSIA (2 kpl) Lautala*

*Käytettiin vain säilytysaskina esim. kalamatkalla.*

*102 VOIPYTTY Lautala*

*Pidemmällä laivamatkalla voita säilytettiin astiassa, jossa oli myös suolavettä.*











270 **KERMAKKO JA SOKERIKKO** *Lautala*

259 **SOKERITOPPA** *Lautala*

121 **SOKERISAKSET** *Lautala*

*Sokeritopasta lohkaistiin paloja puukon ja sokerivasaran (nrot 101, 293) avulla. Palat pilkottiin pienemmiksi sokerisaksilla.*

293 **SOKERVASARA** *Reijo Lommi*

*Käytettiin toppasokerin pilkkomiseen. Sokervasaralla lyötiin puukkoa, joka lohkaisi sokeritopasta palasen. Palanen voitiin pienentää esim. sokerisaksilla (nro 121).*

101 **SOKERVASARA (Sokerivasara)** *Lautala*

*Käytettiin toppasokerin pilkkomiseen. Sokervasaralla lyötiin puukkoa, joka lohkaisi sokeritopasta palasen. Palanen voitiin pienentää esim. sokerisaksilla (nro 121).*

277 **SAKARIINIPURKKEJA + KAMFERTIPURKKI** *K. Gisselberg/Lautala*

*Sakariini= keinotekoinen makeutusaine, jota käytettiin erityisesti pula-aikana, jolloin sokeria ei saanut.*

*Kamferia käytettiin lääkkeenä esim. päänsärkyyn, huonovointisuuteen, jopa sydänvaivoihin.*

404 **TARJOILUVATI** 2 kpl *Lautala*

146 **TARJOILUVATI** 2 kpl *Lautala*

353 **TARJOTIN** *Lautala*

356 **TAIKINAPYÖRÄ** *Lautala*

274 **KAKKUVUOKA** *Tähtinen?*

369 **KAKKUVUOKA** *Lautala*

362 **LEIVOSVUOKA, PIPARKAKKUMUOTTI JA KAKKUVUOKA** *Lautala*

339 **LEIVOSVUOAT** *Lautala*

92 **KORI** *Lautala*

*Koriin kerättiin esim. perunoita, omenoita tai sillä haettiin kalarannasta keittokalat.*

93 **PULLOKORI**

*Yhden pullon kantokori (Puustinen) ja 6 pullon kantokori (Lautala)*

- 80 SÄILYTYSSASKI (Vakka) Lautala  
345 JAUHO- JA SUOLA-ASTIAT Lautala  
79 JAUHOASKI (Vakka) Lautala  
36 JAUHOSAVOKKA (Viskain) Kaarina Puustinen

*Jauhojen ammentaminen, voitu käyttää myös äyskärinä.*

- 139 JAUHOSAVOKKA Kaarina Puustinen

*Jauhon ammentaminen.*

- 212 SAVOKKA 2 kpl Albert Pitkäsen perikunta

*Jauhojen ammentamista varten.*

- 407 JAUHOPSA (Jauhokori)

*Kopsalla haettiin jauhot aitasta sisään lämpiämään, jonka jälkeen niitä voitiin käyttää leivottaessa.*

- 152 SEULA 2 kpl Osmo Pitkänen

*Jauhojen seulonta- ja puhdistusväline, jota on voitu käyttää myös puolukoiden puhdistamiseen. Isomman tehnyt ilmeisesti Vihtori Pitkänen (1852-1926).*

- 247 SIHTI Lautala

*Jauhojen siivilöinti.*

- 220 VAALEAN LEIVÄN TAIKINAPYTTY Kyllikki Suomalainen

*Martta Suomalaisen käyttämä. Pohjassa merkintä "M L 1884 Aprilil Aastal 11"*

- 136 HÄRKIN (Sekoitin) 2 kpl Lautala

*Isolla härkkimellä voitiin sekoittaa esim. ruistaikinaa.*

- 217 KAAVEL (Kaulin) Albert Pitkäsen perikunta



138	<i>KAULIN 2 kpl</i>	<i>Lautala</i>
213	<i>LEIPÄLAPIO</i>	<i>Albert Pitkäsen perikunta</i>
116	<i>LEIPÄLAPIO</i>	<i>Lautala</i>
<i>Käytettiin kun leipä asetettiin uuniin ja otettiin uunista ulos.</i>		
137	<i>LEIPÄVEITSI</i>	<i>Lautala</i>
153	<i>LUUPÄINEN VEITSI 2 kpl</i>	<i>Osmo Pitkänen</i>
<i>Valmistettu Englannissa, mahdollisesti Osmo Pitkäsen laivuri-isoisän (Vihtori Pitkänen) ostama.</i>		
219	<i>PUUKAUHA</i>	<i>Albert Pitkäsen perikunta</i>
133	<i>PUUKAUHOJA (2 kpl) JA PUULUSIKKA</i>	<i>Lautala</i>
162	<i>PUULUSIKKA</i>	<i>Lautala</i>
370	<i>LUSIKKALAATIKKO</i>	<i>Lautala</i>
156	<i>VENÄLÄINEN LAUTANEN</i>	<i>Osmo Pitkänen</i>
<i>Kuznetsovin posliinitehtaan (1810-1917) valmistama.</i>		
147	<i>SAVIKULHO</i>	<i>Lautala</i>
204	<i>KANNU 1/2 l</i>	<i>Kalastajainpirtin astia</i>
84	<i>VOIPYTTY</i>	<i>Lautala</i>
364	<i>MUNAKUPIT</i>	<i>Lautala</i>
83	<i>MAITOVATI</i>	<i>Kylliki Suomalainen</i>
340	<i>MAITOKANNU 2 kpl</i>	<i>Lautala</i>
224	<i>PÖYTÄSUOLA-ASTIA</i>	<i>Kyllikki Suomalainen</i>
419	<i>MAUSTEPIPPURILAATIKKO</i>	<i>Löytynyt Kalastajapirtiltä</i>

*Ilmeisesti Marttojen käyttämä*

343 MAUSTEMYLLY *Lautala*

*Myllyllä jauhettiin korppujauhoja ja mausteita.*

46 MALMIPATA *Lautala*

*Käytettiin ruuanlaitossa.*

203 KATTILAN KANSI 2 kpl *Osmo Pitkänen*

126 TAKORAUTAINEN PAISTINPANNU *Lautala*

*Lyydia Lautala paistoi pannussa mustikkapiirakkaa lastenlapsilleen 1940-50-luvuilla.*

134 PERUNANUIJA 2 kpl *Lautala*

*Keitetyt perunat murskattiin nuijalla muusiksi. Nuijaa voitiin käyttää myös puolukoiden survomiseen, jolloin pää tummentui.*

367 SURVIN *Lautala*

280 KOIVUNVARPAVISPILÄ *Kiiski*

366 KALARAUTA *Lautala*

*Kalan suomustaminen tai esim. perunan raastaminen.*

245 RIIVINRAUTA (Raastinrauta) *Lommilasta*

363 PÄHKINÄPIHDIT *Lautala*

*Karin Gisselberg käytti esinettä pähkinöiden särkemiseen.*

246 HAKKUURAUTA *Lommilasta*

*Käytettiin lantun pilkkomiseen.*

112 KAALIKIRVES *Urpo Suomalainen*

*Kaalin pilkkominen hapankaalia varten. Ks. myös nrot 109 ja 111.*

109 KAALINUIJA *Urpo Suomalainen*



*Käytetty hapankaalin teossa. Kaalikirveellä (nro 112) pilkotut kaalinpäät nuijittiin kaalinuijalla, jotta kaalista irtaantuisi nestettä ja happoja. Näiden avulla kaali alkoi hapattua. Ks. lisää nro 111.*

**111 HAPANKAALITYNNYRI** *Urpo Suomalainen*

*Kokonaiset kaalinpäät pilkottiin kaalikirveellä (nro 112) ja kaadettiin tynnyriin, jossa ne survottiin kaalinuijalla (nro 109). Täysi tynnyri peitettiin ja kaalin annettiin hapattua n. 5 viikkoa.*

*Hapankaalia syötiin lähinnä keittona, johon hapankaalin lisäksi laitettiin porkkanaa, lanttua, perunaa ja sianlihaa.*

*Kaalinuijaa, -tynnyriä ja kaalikirvestä (nrot 109, 111 ja 112) käytti Urpo Suomalaisen äiti Sanni (1902-1981) tai isoäiti Vilhelmiina (1863-1939) Suomalainen.*

**135 MEHUPURISTIN** *Lautala*

*Ilmeisesti hapari = haaksirikkoutuneesta laivasta rannalle ajautunut esine.*

**371 PELTIRASIA** *Lautala*

**344 PIKARI** *Lautala*

**256 ASTIA** *Ann-Mari Lautala/Fjalar Lindgren, Vihti*

*Juoman kuljettamiseen.*

**361 HYYTELÖVUOKA** *Lautala*

**365 LASIVUOKA, KORISTEMUNIA** *Lautala*

**373 LASIPURKKI** *Oiva Lautala*

*Säilytysastia, johon säilöttiin mm. marjoja. Kanneksi tiukattiin narulla voipaperi. Käyttäjä Oiva Lautalan äiti Lyydia Lautala (s. 1878).*

**90 LASIPURKKI** *Lautala*

**262 PULLO** *Lautala*

**87 LASIPULLOJA JA LASIRUUKKU** *Lautala*

*Pullojen joukossa kirkas, neliöpohjainen pullo (87:7) on koulun iso mustepullo, ruskea maitopullo (87:9) 1950-luvulta ja Kotkan panimon olutpullo (87:10) 1920-luvulta.*

**228 KONJAKKIPULLO** *Kyllikki Suomalainen*

*Alun perin ilmeisesti konjakkipullo. Myöhemmin pullossa säilytetty muita juomia. Köyden avulla pullo voitiin laskea kaivoon, jotta juoma pysyisi kylmänä.*

141 VIINANASSIKKA Elsa Pitkänen

*Käytettiin viinan kuljetukseen ja säilytykseen. Nassikan kyljessä on kalastajalaivuri Niiles Pitkäsen (1823-1883) puumerkit.*

75 KALJATYNNYRIN JALKA Kaarina Puustinen

*Tynnyri asetettiin jalustan päälle ja se pysyi siinä tukevasti.*

#### **PARKITSEMINEN**

288 NAHAN PARKKITIINU - VIINATYNNYRIN PUOLIKAS Reijo Lommi

*Nahan parkitseminen. Alun perin tiinu oli viinatynnyri, jolla tammiolaiset salakuljettivat viinaa 1800-luvun loppupuolella. Tammiossa 300 -litrainen tammitynnyri saatettiin halkaista ja tynnyrinpuolikkaasta tehtiin parkkitiinu. Normaalisti parkkitiinut olivat läpimitaltaan suurempia. Ks. parkitsemisesta lisää nro 232.*

*Viinan kotipoltto kiellettiin Suomessa kokonaan v. 1866. Samalla viinan salakuljetus lisääntyi voimakkaasti. Monet tammiolaiset osallistuivat salakuljetukseen ja toivat viinaa Itä-Preussista Suomeen aina 1890-luvun alkuun asti. Kerrotaankin tammiolaisten vaurastuneen osittain juuri viinan salakuljetuksen avulla. Vuosisadan vaihdetta lähestyttäessä salakuljetus väheni, sillä tulli sai käyttöönsä paremmat alukset ja kiinnijääminen oli todennäköisempää.*

#### **HYLKEEN NAHAN PARKKAUS**

*Nahat parkittiin, jotta ne eivät mätänisi. Hylkeen nahasta irrotettiin varovasti puukolla rasvakerros (=hyytäminen) ja nahka pingotettiin pilveksen (pohjoisen) puolen seinälle kuivumaan. Sitten loppu rasva kaavittiin pois.*

*Päälipuolelta vielä karvaisia nahkoja liotettiin ensin meressä ja sitten kalkkitynnyrissä n. viikon verran. Tämän jälkeen karva irtosi helposti kaavinpuulla kaapimalla ja kalkki pestiin pois.*

*Nahat levitettiin parkkitiinuun (nro 288), jonka pohjalle ja nahkakerrosten väliin ripoteltiin parkkiaineet: ruisjauhoja ja keväällä kerättyä ja kuivatettua kuusenkuorta, joka petkeleellä hakattiin pieneksi. Ne antoivat nahalle ruskean sävyn (Yleensä parkkiaineena käytettiin pajunkuorta, mutta Tammiossa sitä ei kasvanut tarpeeksi). Nahat olivat parkissa pari viikkoa, jona aikana parkkiaineet vaihdettiin kerran. Lisäksi seosta hämmennettiin välillä. Nahkojen riittävä parkkiintuminen tarkistettiin katsomalla nahkaa aurinkoa vasten tai kiertämällä nahkaa käsin. Yleensä nahan sisälle jätettiin pieni raaka syy, jotta nahka pitäisi vettä.*

*Parkkauksen jälkeen nahka pestiin vielä kerran, jonka jälkeen se ripustettiin orrelle kuivumaan. Nahkaa pehmitettiin välillä käsin ja viimeksi hankurilla*





196 VÄÄRÄ NASKALI Lautala

*Käytetty lapikkaiden neulomisessa.*

197 SUORA NASKALI Lautala

*Käytetty saappaan puolpohjaamisessa.*

### KÄSITYÖT

161 PELLAVAHÄKLI (Häkilä) 2 kpl Osmo Pitkänen

*Pellava (tai hamppu) käsiteltiin loukkuamisen ja lihtaamisen (lipsuamisen) jälkeen häkilällä, joka jaotteli kuidut. Tämän jälkeen pellavasta ravistettiin rohtimet ja muut roskat ja kuduista voitiin alkaa kehrätä lankaa.*

142 RAASIT (Karstat) Pentti Pitkänen

*Lampaan villa raasitaan eli karstataan hahtuviksi ennen kehräystä.*

56 KERITTIMET (Keritsimet) 3 kpl Lautala

*Keritsimillä leikattiin*

*lampaiden villa. Yleensä lampaat kerittiin kahdesti vuodessa, keväällä saareen vietäessä ja syksyllä sieltä pois tuotaessa. Joka talolla oli oma lammassaarensa.*

129 RUKKI (Vinorukki) Kaarina Puustinen

216 RUKIN RULLAT Kyllikki Suomalainen

*Rukilla kehrättäessä valmis lanka kiertyy rullan päälle.*

143 VIIPSINPUUT Lautala

*Viipsinpuulle laitettiin lankavyyhti ja se kerittiin siitä kerille.*

104 HASPELI ELI KELA (Vyyhdinpuu) Kaarina Puustinen

*Käytettiin lankavyyhtien tekoon.*



285 PUUPIKOT Albert Pitkänen/Raimo Kettunen

*Puikoilla neuloi emäntä, laivurin ja kalastajan vaimo Vilhelmiina Pitkänen (s. 1856).*

106 KEHINPUUT (Kehä) 2 kpl Kaarina Puustinen

*Kangaspuiden loimeksi tarkoitettu lanka siirrettiin värttinältä tai rukin rullalta kehälle ja siitä edelleen luomapuulle (loinpuut).*

223 NIISTUKKI eli -KOLA (Niisin valmistusteline) Albert Pitkäsen perikunta

*Telineen avulla solmittiin eripituiset niidet. Kankaan kutomiseen valmistauduttaessa loimet pujotettiin ensin niisiin, sitten pirtaan. Niistukin on tehnyt mahdollisesti Topias Pitkänen (1815-1868) vuonna 1848.*

171 PIIRTAKOUKKU Niilo Pitkänen

*Loimi pujotetaan ensin niisiin, sitten pirtaan pirtakoukkuja apuna käyttäen. Alunperin koukku oli luuta.*

174 PIIRTA (Pirta/ kaide) ja TUKKIPIIRTA (Kierrepirta) Inkeri Pitkänen

*Kangaspuiden osa, jolla loimilankojen tiheys määritellään ja jonka avulla kudelanka painetaan kiinni valmiiseen kuteeseen. Isompaa pirttaa käytettiin apuvälineenä, kun lointa laitettiin tukille.*

120 SUKKULA 4 kpl Lautala

*Kudontaväline, jonka sisällä olevaan puikkoon laitetaan lankapuola siten, että lanka pääsee hyvin juoksemaan sivusta olevasta reiästä. Kudottaessa sukkula heitetään viriön läpi.*

215 SUKKULA Kyllikki Suomalainen

*Martta Suomalaisen (k. 1950-l., tullivartijan vaimo) kutoessaan käyttämä sukkula (ks. käytöstä tark.nro 120).*

#### VAATTEET

103 VAATEARKKU Lautala

349 HATTURASIA Lautala

*Sisältää Karin Gisselbergin (1906-1997) hautajaishatun.*

221 KOPSA (Tykkimyssy) 3 kpl Albert Pitkäsen perikunta

*Kopsa oli naimisissa olevien naisten päähine, jota vanhat tammiolaisnaiset käyttivät vielä 1900-luvun alussa juhlissa tai kirkkomatkoilla. Kopsa ostettiin yleensä Pietarista.*

*Tykkimyssy otettiin käyttöön Länsi-Suomessa 1700-luvun alussa ja se jäi pois käytöstä 1840-1890. Tykkimyssyn tilalla juhlapäähineenä alettiin käyttää silkkiä.*

222            **MIESTEN IRTOKAULUKSET**            2 kpl            *Albert Pitkäsen perikunta*

*Irtokaulukset kovitettiin kastamalla ne maitoon tai vesi-perunajauhoseokseen ja silittämällä.*

264            **ÖLJYHAALARI JA SYYDVESTI**            *Hallikainen*

*Vedenpitävä asu, jota mm. kalastajat käyttivät. Haalari ja hattu (syydvesti) ostettiin, mutta ne käsiteltiin vedenpitäväksi omatekoisella seoksella, jossa oli mm. vernissaa, hiukan koneöljyä ja kananmunankeltuaista.*

*Sadetakkeja ja -hattuja teki 1900-luvun alussa mm. Jeremias Esi. Hän sai patentin öljyseoksen valmistuksesta.*

207            **NAISTEN KENGÄT**            *Sanni Lommi*

98            **TUOHIVIRSUT**            *Lautala*

99

108            **SAAPASRENKI**            *Lautala*

*Käytettiin apuna, kun saapasta vedettiin jalasta*

164            **OLKITALLA (Pohjallinen)**            *Lautala*

**PESU**

47            **MUURIPATA**            *Kaarina Puustinen*

*Saunan eteisessä olevassa muuripadassa kuumennettiin pesuvedet.*

218            **SOTKUKARTTU**            *Albert Pitkäsen perikunta*

*Käytettiin matonpesussa. Märkä matto kierrettiin rullalle ja sotkukartulla hakattiin rullaa. Käyttäjä Vilhelmiina Pitkänen (s. 1856), tekijä mahdollisesti Vilhelmiinan poika Albert (s. 1896).*

368            **KARTTU (Kaulauslauta)**            *Lautala*

*Pyykin "manklaus".*

140            **PYYKKIPOIKA**            6 kpl            *Lautala*



177 SILITYSRAUTA Lautala

*Raudan sisällä oleva luoti eli pultti kuumennettiin ja se kuumensi koko raudan.*

242 SILITYSRAUTA Tähtinen

*Raudan sisällä oleva luoti lämmitettiin ja se kuumensi koko raudan.*

360 SILITYSRAUTA 3 kpl Lautala

#### LAPSET

95 NUKEN HEIJA Lautala

96 LUISTIMET Lautala

*Naisten tai lasten luistimet. Luistimia voitiin joskus hyvällä jäällä käyttää myös hylkeenpyynnissä.*

57 LASTEN KELKKA Kaarina Puustinen

289 LAPSEN KELKKA Oiva Lautala

86 KOULULAUKKU Lautala

#### KARJA

415 SEPARAATTORI (1 kpl) SEKÄ MAITOSIHTAJÄ (2 kpl) Oiva Lautala

*Lypsämisen jälkeen tuoreesta maidosta erotettiin separaattorilla kerma ja kurri eli rasvaton maito.*

*Maitosihtejä käytettiin maidon süivilöintiin lypsämisen jälkeen.*

155 MAITOSIHTI Osmo Pitkänen







206 **MARJAKORI** *Lautala*

130 **AARO LAUTALAN (1874-1954) KÄVELYKEPPI** *Lautala*

*Aaro Lautala oli Enso Gutzeitin tervahöyryn ja hinaajan kapteeni.*

170 **KÄVELYKEPPI** *Urpo Suomalainen*

*Käyttäjä kalastaja/laivuri/kauppias Valto Pitkänen, joka asui Tammiossa 1950-luvun lopulle asti. Valmistaja Jukka Alaranta (k. 1950-ll).*

### **KORISTAUTUMINEN JA LÄHTÖÖN**

348 **KAMPA** *Lautala*

195 **PIIPPAUSSAKSET** *Lautala*

*Sakset kuumennettiin esim. lampun tai kynttilän päällä ja niillä käherrettiin hiuksia vielä 1940-50-luvuilla.*

260 **PIIPPAUSSAKSET** *Lautala*

*Sakset kuumennettiin esim. lampun tai kynttilän päällä ja niillä käherrettiin hiuksia vielä 1940-50-luvuilla.*

347 **HUULIPUNAKOTELO** *Lautala*

350 **NENÄLIINATASKU JA KORISTE-ESINE** *Lautala*

*Karin Gisselberg (A-M Lautalan täti) käytti nenäliinojen ja muiden pientavaroiden kuljettamiseen.*

346 **PIENI HARJA** *Lautala*

276 **NOKIA SILK -WC-PAPERIA** *lahj. Karin Gisselberg/Lautala*

408 **LIIPPARI** *Lautala*

*Partaveitsen teroittaminen.*

351 **KÄSILAUKKU** *Lautala*

85 **NAISEN MATKA-ASKI** *Lautala*



258 LAUKKU Lautala

352 MATKALAUKUN HIHNAT Lautala

### **KULTTUURI**

296 POSTISÄKKI Reijo Lommi

297 POSTIKILPI Haminan posti

253 PUHELINKESKUS

*Kyläläisten omistuksessa ollut puhelinkeskus sijaitsi kylän eri taloissa, mm. Lommilla, Kiiskellä, Harjulla ja Suomalaisella. Se oli käytössä vuodesta 1927 1940-luvun loppuun.*

255 KIRJOJA Lautala

*Postilla 1835, Uusi Postilla 1897, Kotimatalla, Evankelinen Kalenteri 1900, Kansanwalistus-Seuran Kalenteri 1902, Naisten Kalenteri 1944, Ruotsinkielinen Naisten Kalenteri Selma 1946.*

251 "LIVING DESIGN" -KIRJA Lahjoitus (Leena Peltola 1989)

252 "VALOA KANSALLE" -KIRJA Lahjoitus (Suomen kotiseutuliitto 1990)

254 RUOTSINKIELISIÄ ALMANAKKOJA v:lta 1861, 1865 ja 1876 Lautala

248 KALASTUSLEHTI VUODELTA 1915 Lautala

329 VANHOJA LEHTIÄ Anneli Suomalainen

230 "MUISTO TUKHOLMASTA" -TAULU Lahjoitus

*Kuvassa Evert Pitkänen Ketholmalta ja hänen vaimonsa Alfa, o.s. Korjus Kuorsalosta.*

231 HOPEINEN ANSIOMITALI Lahjoitus

*Enso-Gutzeitin Evert Pitkäselle 40 vuoden tunnollisesta palveluksesta myöntämä ansiomitali v:lta 1950. E. Pitkänen toimi Enso-Gutzeitilla tervahöyryn kapteenina ja Kotkan lautatarhan työnjohtajana.*

70	<i>TAMMION KANSAKOULUN LIITUTAULU</i>	<i>Suomalaisen veljekset</i>
169	<i>OPETUSKUVA TAMMION KANSAKOULULTA</i>	<i>Lautala</i>
89	<i>MUSTEPULLOJA</i> <i>4 kpl</i>	<i>Lautala</i>
403	<i>KASVIPRÄSSI</i>	<i>Lautala</i>
358	<i>TAMMION NUORISOSEURAN SÄÄNNÖT JA JÄSENKIJRA</i>	<i>Lautala</i>
72	<i>TAMMION VAALIUURNA</i>	<i>Suomalaisen veljekset</i>

*Kansakoulun toiminta-aikana 1891-1945 Tammiossa oli oma vaalipiiri. Äännet laskettiin Tammiossa ja sinetöity uurna vietiin mantereelle postinkannon yhteydessä.*

#### *ASEET JA PUOLUSTAUTUMINEN*

412      *SUOJELUSKUNNAN KÄSIVARSINAUHA*      .....

*Suojeluskuntalaiset käyttivät nauhaa käsivarressa. Lähes kaikki tammiolaiset kuuluivat suojeluskuntaan: aluksi Haminan maasuojeluskuntaan, myöhemmin Tammion merisuojeluskuntaan.*

241      *VINKKAR*      *Urpo Suomalainen*

*Käytettiin Tammion Merisuojeluskunnan ampumaradalla, joka lopetti toimintansa 1944 (matkat 150 ja 300 m). Vinkkarilla näytettiin ampujalle mihin numeroon laukaus oli osunut ja mistä suunnasta. Valkoista puolta käytettiin kesällä, mustaa talvella.*

214      *KIERTOPALKINTO*

*Mäntlahden, Sydänkylän, Kuorsalon ja Tammion ampumaseurojen kiertopalkinto 1930-luvulla. Palkinnon kierto jäi sodan takia kesken ja palkinto Tammioon.*

205      *PALKINTO*      *Albert Pitkäsen perik.*

*Suojeluskunnan ampumaseuran kiertopalkinto Kuorsalo - Tammio*

388      *LOTTA PUKU JA –LAKKI*      *Lautala*



*Käyttäjä Aino Pauli (os. Lautala).*

416 **LOTTAHUIVI**

*Meri-Sisko Corander*

*Lotta Svärd -järjestön jäsenten käyttämä huivi.*

275 **KENTTÄPUHELIN**

*lahj. Urpo Suomalaisen perik.*

*Armeijassa joukkojen väliseen viestintään käytetty.*

272 **PIMENNYSVERHO**

*Tähtinen*

*Käytettiin 1940-luvulla, kun ikkunoista ei sodan takia saanut näkyä valoa ulos.*

279 **ASEKOTELO**

*Albert Pitkänen*

334 **PANOSVYÖ**

*Jouko Lautala*

410 **KYPÄRÄ**

123 **PISTIN**

*Lautala*

398 **PISTIN**

198 **RUUTISARVI**

168 **KUULAVORMU (Kuulan valinpihdit)**

*Lautala*

*Vormun avulla valettiin pyöreitä lyijykuulia suustaladattavaan aseeseen. Lyijy ostettiin tankoina tai levyinä, se sulatettiin ja kaadettiin vormuun..*

239 **HAULIKON PANOSVYÖ**

*Lautala*

## ***HAKEMISTO***

***Hakemiston sivunumerot viittaavat julkaisuun TAMMION MUSEON ESINEKUVASTO ja numerot esineiden numerontiin museossa.***



*SIVU*

8	015	AHVENVERKKO
115	306	AHVENVERKKO
145	386	AIROT
104	390	AIROT
135	414	AIROT
97	255	ALMA - NAISTEN KALENTERI
94	254	ALMANAKKA
118	310	ANKKURI
152	143	ANKKURI
110	292	ARKKU
109	279	ASEKOTELO
100	256	ASTIA
25	055	ATRAN
108	282	AURA.
90	249	AVAIN.
104	283	HAPIO.
10	023	HAAPION PUKKI
6	010	HAILIVERKKO
6	011	HAILIVERKKO
115	304	HAILIVERKKO
8	019	HAILIVERKKO
112	308	HAILIVERKKOJADAN PÄÄKOHO
112	311	HAILIVERKKOJADAN VÄLIKOHO
92	246	HAKKUURAUTA, LANTTUKIRVES.
87-88	229	HANKARAUTA, HANKURI, NAHAN PEHMITYSKOUKKU
149	435	HANKMO
65	151	HANKO, TALIKKO
88	271	HANSKAN MALLEJA
67	158	HANSLOVI, PIKLOVI.
46	111	HAPANKAALITYNNYRI
25	054	HAPARIN NOSTOSAKSET
85	226	HARAVA, HEINÄHARAVA
29	062	HARKKI
72	175	HARPPUUNA, HYLEKUOKKA
123	349	HATTURASIA
149	445	HEINÄHANKO

*SIVU*

29	065	HEVOSEN JÄÄKENKÄ
33	078	HIIVINTÄSUOJA, TANKOVARJO
121	332	HIRSIVARA
158	458	HIUSTENLEIKKUUKONE, NISKAKONE
70	183	HOHTIMET
70	184	HOHTIMET
127	347	HUULIPUNAKOTELO
105	300	HYLEJOLLA
102	263	HYLJEPUKU, HYLEPUKU
72	210	HYLJEPYSSY, HYLEPYSSY.
64	150	HYLJESUKSI, AJOPUU, HYLETANKO
27	059	HYLKEENNAHKARUKKASET
142	417	HYLKEENPYYTÄJÄN ÖLJYLAMPPI
126	361	HYYTELÖVUOKA
59	161	HÄKILÄ, PELLAVAHÄKLI
56	136	HÄRKIN
73	178	HÄRKÄHÖYLÄ
20	040	HÖYLÄ, KIMPIHÖYLÄ
84	222	IRTOKAULUS
157	407	JAUHOKORI, JAUHOKOPSA
56	139	JAUHOSAVOKKA
17	036	JAUHOVISKAIN, JAUHOSAVOKKA
81	212	JAUHOVISKAIN, JAUHOSAVOKKA
144	430	JUMPRU
76	192	JUSTEERISAHA
19	034	JÄNNESAHA
76	191	JÄNNESAHA, SINKKASAHA.
28	063	JÄÄKENKÄ
51	119	JÄÄKENKÄ
105	335	JÄÄKENKÄ
129	375	JÄÄKENKÄ
25	050	JÄÄPIIKKI
28	061	JÄÄSUKSET
33	077	JÄÄTUURA
46	112	KAALIKIRVES
46	109	KAALINUIJA
151	440	KAHDEN ISTUTTAVA KEINUTUOLI.

*SIVU*

133	400	KAHVIKANNU
133	401	KAHVIKUPPIPARI
133	402	KAHVIKUPPIPARI
35	082	KAHVIMYLLY
100	261	KAHVIMYLLY
133	359	KAHVIMYLLY
52	124	KAHVIPANNU
52	125	KAHVIPRÄNNÄRI, KAHVIRÄNNÄRI.
78	202	KAHVIPRÄNNÄRI.
125	362	KAKKUVUOKA
99	274	KAKKUVUOKA.
125	369	KAKKUVUOKA.
144	426	KAKSIPYÖRÄINEN KOIVULOVI
68	172	KALAKOLA.
48	115	KALALAAHIKKO
102	266	KALALAPIO.
116	317	KALANPESU (ISO)
23	045	KALANPESUKORI (PIENI)
128	366	KALARAUTA, RIIVINRAUTA
96	255	KALENTERI 1902
35	075	KALJATYNNYRIIN JALKA.
107	277	KAMFERITABLETTEJA
127	348	KAMPA
78	204	KANNU
132	372	KANNU
78	203	KANSI, KATTILAN KANSI
58	142	KARSTAT, RAASIT
148	442	KARTTU
84	218	KARTTU, SOTKUKARTTU
69	163	KASTLIINAN PAINO
134	403	KASVIPRÄSSI
154	446	KAUKOPUTKI
80	211	KAUKOPUTKI, YKSSILMÄNEN KIIKARI.
130	368	KAULAUSLAUTA, KARTTU
55	138	KAULIN, KAAVEL
81	217	KAULIN, KAAVEL
73	180	KAVAHÖYLÄ, NERSKA

89	231	KEHYSTETTY KUNNIAKIRJA JA ANSIOMITALI	27	056	KERITSIMET, KERITTIMET	41	091	KOHO
45	106	KEHÄ, KEHINPUUT.	99	270	KERMAKKO	137	391	KOHO
151	439	KEINUTUOLI	146	470	KERMAPULLO	112	316	KOHO, HAILIVERKKOJADAN PÄÄKOHO
53	127	KEITTOTELINE	79	205	KIERTOPALKINTO	112	313	KOHO, HAILIVERKKOJADAN VÄLIKOHO
114	289	KELKKA	79	214	KIERTOPALKINTO JA SÄILYTYSLAATIKKO	107	280	KOIVUNVARPAVISVILÄ
28	057	KELKKA, LASTEN KELKKA				143	438	KOLMIJALKA.
88	273	KENGÄN LESTI	105	338	KIIKARIT, LAIVAKIIKARI	139	399	KOLVI.
43	107	KENGÄN LESTIPARI	115	303	KILOHAILIVERKKO	142	413	KOMPASSI
43	097	KENGÄNLESTIT	97	252	KIRJA VALOA KANSALLE	86	228	KONJAKKIPULLO
150	423	KENKÄ	91	244	KIRNU (PYÖRITETTÄVÄ).	16	031	KONJAKKITYNNYRI
106	275	KENTTÄPUHELIN	75	189	KIRVES			
						55	137	LEIPÄVEITSI
			135	380	LAIVAN KÖYSIPORTAAT, LUOTSILEIDARIT	125	339	LEIVOSVUOKA
37	086	KOULULAUKKU						
156	461	KOUSSA	143	422	LAIVAN PILSSIPUMPPU	125	362	LEIVOSVUOKA.
22	043	KOVELIN, KOVELI	61	144	LAMPUN ALAOSA	74	181	LEKSI.
134	374	KUKKARUUKKU, KUKKAPOTTI	41	088	LAMPUN JALKA	16	030	LEPUTTAJA, KORKKIVENTARI
29	066	KULKUNEN, HEVOSEN KULKUNEN.	156	425	LAMPUN OSA	117	309	LEPUTTAJA, KORKKIVENTARI, VIILAR
121	336	KULMATALTTA	88	233	LAPIKKAAN MALLEJA.	142	408	LIIPPARI
5	008	KUTU- ELI RANTAVERKKOVITA	31	069	LAPIKKAAT	32	070	LIITUTAULU
67	157	KUTUVERKKOVIDAN KELLO	31	071	LAPIKKAAT.	29	064	LINNUNPOIKASTEN PYYNTIKOUKKU,
70	168	KUULAN VALINPIHDIT, KUULAVORMU	152	441	LAPIO	153	443	LIPPU
72	173	KUUTINVAJAAAT, HYLERAUTA, UITTORAUTA	132	373	LASIASTIA.	93	251	LIVING DESIGN
48	114	KYMMENYSVAAKA	132	365	LASIKULHO	86	236	LOKKI.
50	122	KYNTTILÄSAKSET	38	087	LASIPULLO, MAITOPULLO	140	424	LOTTA SVÄRD JÄSENKIRJA
140	410	KYPÄRÄ.	38	087	LASIPULLO. OLUTPULLO, LASIPULLOJA	99	257	LOTTA SVÄRD-KAHVIKUPIT
63	148	KÄPY	38	090	LASIPURKKI	141	416	LOTTAHUIVI
154	457	KÄPY	146	453	LASIPURKKI + SISÄLTÖ	141	388	LOTTALAKKI.
123	351	KÄSILAUKKU	146	454	LASIPURKKI + SISÄLTÖ	141	388	LOTTAPUKU
77	194	KÄSIPORA	146	454	LASIPURKKI + SISÄLTÖ	42	096	LUISTIMET
57	130	KÄVELYKEPPI	38	087	LASIRUUKKU.	140	392	LUKKO
69	170	KÄVELYKEPPI	101	258	LAUKKU	119	327	LUNSSI
19	051	KÖLIN KIINNITYSPORA	122	333	LAUKKU.	129	389	LUOTSILAUKKU
91	243	KÖYDENTEKOLAITE	66	156	LAUTANEN.	134	370	LUSIKKALAAATIKKO
23	049	KÖYSI	58	141	LEILI, VIINANASSIKKA.	66	153	LUUPÄINEN VEITSI
130	383	LAIVAKORISTE	49	116	LEIPÄLAPIO.	118	319	LYYSSI
			81	213	LEIPÄLAPIO.	103	269	MAINE-LAIVAN PIENOISMALLI



65	155	MAITO	82	223	NIISIEN VALMISTUSTELINE, NIISTUKKI,	9	018	PIIKKIKALAAVAVI
124	340	MAITOKANNU			NIISKOLA	75	209	PIILUKIRVES
146	452	MAITOKANNU, MAITOHINKKI.	107	276	NOKIA SILK- WC-PAPERIA	101	260	PIIPPAUSSAKSET
146	469	MAITOPULLO	8	019	NORSSIVERKKO	78	195	PIIPPAUSSAKSET.
145	455	MAITOTONKKA + KANSI	115	307	NORSSIVERKKO	55	138	PIIRAKKAPULIKKA, KAAVEL.
36	083	MAITOVATI	3	005	NORSSIVERKON PAINO	71	171	PIIRTAKOUKKU
51	131	MALLIKAARI, HEPOKAARI, EMÄ- KAARI	14	026	NOSTOKOUKKU	126	344	PIKARI
119	321	MALLIKAARI, PANTTELI.	42	095	NUKEN KEHTO, NUKEN HEIJA	109	286	PIKIPANNU
24	046	MALMIPATA	11	020	NUORAN VALMISTUSKELA	101	272	PIMENNYSVERHO.
157	473	MARGARIINILAATIKKO	14	025	NUOTAN KOHO	125	362	PIPARKAKKUMUOTTI
78	206	MARJAKORI	116	324	NUOTAN PAINO, NUOTAN PARTSA	71	174	PIRTA, KAIDE, PIIRTA
37	085	MATKA-ASKI	03	003	NUOTAN PAINO, NUOTAN PARTSA.	51	123	PISTIN
122	352	MATKALAUKUN HIHNAT	14	028	NUOTTASALON UITTOKOUKKU	137	398	PISTIN
123	343	MAUSTEMYLLY.	69	169	OPETUSKUVATAULU.	21	044	PITKÄ HÖYLÄ
146	419	MAUSTEPIPPURILAATIKKO	93	250	OSOITELAPPU	67	165	PLEISSAUSPIIKKI, MALSPIIKKI.
57	135	MEHUPURISTIN.	53	126	PAISTINPANNU	4	007	PLOKI ELI VÄKIPYÖRÄ, LOKKI-
77	200	MEISSELI, MEISSEL	85	239	PANOSVYÖ	70	164	POHJALLINEN, OLKITALLA.
15	027	MERSSI	122	334	PANOSVYÖ	138	387	POKASAHA
			159	468	PAPERIPURISTIMIA	61	166	POLKUPYÖRÄN LYHTY
			87	232	PARKKIHAAVI	139	405	POLTTOAUTA
			111	291	PARKKIHAAVI.	114	297	POSTIKILPI
124	341	MITTA	111	288	PARKKITIINU	95	255	POSTILLA.
124	342	MITTA	158	459	PARTASUTI.	114	296	POSTISÄKKI
147	418	MUISTO VALAMOSTA	158	460	PARTAVEITSI + KOTELO	120	323	POTKUKELKKA
132	364	MUNAKUPPI	136	379	PELASTUSLIIVIT	98	253	PUHELINKESKUS
108	281	MUOKKAUSAURA	136	378	PELASTUSRENGAS	15	029	PUIKKARI
38	089	MUSTEPULLO	150	429	PELLAVALOUKKU	137	384	PUINEN SYÖTTILINTU.
24	047	MUURIPATA	146	472	PELTIPURKKI+KANSI	100	262	PULLO+KEHIKKO
61	145	MYRSKYLÄHTY	128	371	PELTIRASIA	39	093	PULLOKORI
80	238	NAARA	121	331	PELTISAKSET	67	159	PUNTARI
118	314	NAARA	129	357	PELTISAKSET	154	467	PUNTARI
104	268	NAARA.	99	259	PENI SOKERITOPPA	20	038	PUNTTIHÖYLÄ
87	229	NAHAN PEHMITYSKOUKKU	34	081	PERUNAKAPPA	7	013	PUOSHAKA, KEKSI, PAKRA, POKORA
79	207	NAISTEN KENGÄT.	49	118	PERUNALAPIO	30	068	PUOSUN PUSSI, PUOSMANNIN PUSSI
18	052	NAPAKAIRA, PUUPORA	54	134	PERUNANUIJA	10	021	PURJE, PIENEN HAAPION SEILI
77	197	NASKALI.	155	450	PERUNASURVIN	109	298	PURJE, PIENEN HAAPION SEILI
139	397	NAULAPUNTARI	127	346	PIENI HARJA	63	176	PURJEEN NEULONTAKOUKKU JA
127	350	NENÄLIINATASKU	86	227	PIENOISLAIVAN KÖLI			NEULA

142	436	PURJENEULA	138	394	RUUVIPURISTIN, VINKA	33	073	SUKSEN PAININPUU
86	227	PURJEVENE, PIENOISMALLI.	115	301	RYSÄ	107	267	SUKSIVOIDEMAINOS
156	466	PURKIN AVAAJA	43	108	SAAPASRENKI	140	412	SUOJELUSKUNNAN KÄSIVARSINAUHA
135	381	PUUANKKURI	107	277	SAKARIINIPURKKI	40	094	SUOLA-ASTIA
81	219	PUUKAUHA	158	456	SAKSET	85	224	SUOLA-ASTIA
130	377	PUUKAUKALO	153	444	SALAMA-LAIVAN RUORI	128	345	SUOLA-ASTIA JA JAUHOASTIA
90	235	PUULAATIKKO	160	411	SALUSIININ PIDIKKEET	93	248	SUOMEN KALASTUSLEHTI.
55	133	PUULUSIKKA JA PUUKAUHOJA	22	048	SALVATTIMET, SALVETTIMET	76	193	SUORAKULMA, VINKKELI
66	162	PUULUSIKKA.	138	393	SALVETTIMET	134	367	SURVIN
18	037	PUUPORAN, NAPA-AIRAN PÄÄ	110	295	SARANA, SARANTO	26	053	SUUREN HAAPION JALANPUU
100	285	PUUPUIKOT	62	147	SAVIKULHO.	104	284	SUURI HAAPIO
54	128	PYSTYKIRNU	30	067	SEILHANSKA	102	264	SYDVESTI
148	433	PYYKKILAHANKKA	119	326	SEILHANSKA.	147	428	SÄKKI, JUUTTIA
148	434	PYYKKILAUTA	113	294	SELKÄVESIVITA + LAMPPU, TULIVITA	47	117	TAACKAPUU
60	140	PYYKKIPOIKIA	97	255	SELMA - PRAKTISK DAMKALENDER	81	220	TAIKINAPYTTY.
126	363	PÄHKINÄPIHDIT	145	415	SEPARAATTORI JA MAITOSIHTI	125	356	TAIKINAPYÖRÄ
119	328	PÄRENIPPU.	65	152	SEULA.	117	299	TALJAT
30	076	PÖNTTÖTUOLI, SUUTARTUOLI, RUMPUTUOLI.	91	247	SIHTI.	123	337	TALOUSVAAKA
74	186	RAAPPA	115	305	SIIKAPESÄ	74	182	TALTTA, TEMMIRAUTA.
68	167	RAAPPA.	8	014	SIIKAVERKKO ELI SIIKAPESÄ	131	358	TAMMION NUORISOSEURAN SÄÄNNÖT
92	245	RAASTINRAUTA, RIIVINRAUTA	57	132	SIIMAKELA, HAUEN SIIMAKELA	62	146	TARJOILUVATI
92	240	RAMA, RAMMINRAUTA	15	032	SILAKKA-ASTIA	133	404	TARJOILUVATI
113	315	RANTAVERKKOVITA	12	022	SILAKKATYNNYRI	126	353	TARJOTIN.
152	396	RAUTANAAKEL	69	177	SILITYSRAUTA	147	427	TAULU
152	447	RAUTANAULA	128	360	SILITYSRAUTA	89	230	TAULU MUISTO TUKHOLMASTA
135	376	RAUTATULLI	91	242	SILITYSRAUTA.	66	154	TEEKANNU
155	449	REIKÄKAUHA	39	395	SIRPPI	150	409	TELESKOJEN PYÖRÄ.
33	074	RESLAKELKKA, KALA-, VERKKOKELKKA	77	187	SIRPPI.	121	330	TILKITSEMISRAUTA, TIHTRAUTA
102	265	RESLAKELKKA.	99	270	SOKERIKKO	129	355	TIMPURIN REPPU
152	420	ROSMOSAHA	50	121	SOKERISAKSET	144	437	TIPPAKANNU
64	149	ROUKI	44	101	SOKERIVASARA, SOKERIVASARA	4	006	TULIVITA.
82	216	RUKIN RULLA	107	293	SOKERIVASARA, SOKERIVASARA	2	002	TUNKRAFTI
54	129	RUKKI, VINORUKKI.	74	185	SORKKARAUTA	142	406	TUNKRAFTI
36	084	RUOKA-ASTIA	63	199	SORMIVEITSI	120	318	TUOHIKONTTI
118	322	RUORI, RUORIRATTI	159	465	SUKKAPUIKOT + SUORAPUIKKO.	42	098	TUOHIVIRSUT
156	463	RUUKKUHAARUKKA	82	215	SUKKULA	151	448	TUOLI
77	198	RUUTISARVI	150	432	SUKKULA	7	017	TUULASKOURA
			49-50	120	SUKKULA.	83	221	TYKKIMYSSY, KOPSA



7	012	UITTOHANKO	76	201	VATUPASSI	28	060	VESIKELKKA, VESKELKKA
21	041	URAHÖYLÄ	19	039	VEISTOKIRVES, VESTOKIRVES	10	016	VESIPUMPPU
73	179	UURREHÖYLÄ	75	188	VEISTOKIRVES, VESTOKIRVES	119	320	VESIPUMPPU
47	113	UURRESAHA.	26	058	VEENEEN HANKAIN, HANKA, TULLI, RAUTATULLI	122	385	VETOHIIHNA
95	255	UUSI POSTILLA				22	042	VIILA, SAHAVIILA
32	072	VAALIURNA	68	160	VEENEEN KUVEKELKKA	59	143	VIIPSINPUU
84	225	VAAPELI (RUOTS. SVABEL), VAAPEL	109	278	VEENEEN MALLIKAARET	90	241	VINKKAR
45	103	VAATEARKKU	80	208	VENÄLÄISIÄ SETELIRAHOJA.	159	464	VIRKKUUKOUKKU
159	462	VAATEHENKARI.	127	354	VERHOTANGON KORISTE	17	035	VISKAIN
34	079	VAKKA, ASKI	6	009	VERKKOHARKKI, HANKO, HARKKI	155	451	VISPILÄ
34	080	VAKKA, ASKI	113	290	VERKKOKOHO	44	100	VOIASKI
1	001	VALOPETROLI- TAI HYLKEENRASVAPULLO	137	382	VERKKOKOHO	44	102	VOIPYTTY
			13	024	VERKKOKOHO, HAILIVERKKOJADAN KOHO	45	104	VYYHDINPUU, HASPELI ELI KELA
110	287	VALOPETROLIPULLO				112	312	VÄLIKOHO
41	105	VALOPETROLIPULLO.	154	471	VERKKONAARA + KOTELO.	77	196	VÄÄRÄ NASKALI
120	329	VANHOJA SANOMALEHTIÄ, YHTEISHYVÄ	86	234	VERKKORULLA	102	264	ÖLJYHOUSUT
			113	302	VERKKOVITA	90	237	ÖLJYLAMPPU, SOLMULASILAMPPU.
18	033	VANNEHAKA, KOPELHAAKI	116	325	VERKON PAINO			
75	190	VANNEVASARA.	3	004	VERKON PAINO, SOMPA			







*Tammiossa vieraillessasi voit poistua museoalueelta ohittaen venemuseon, jonka yhteydessä on Tammion kirjasto.*